

共助のデザインが新しい時代をつくる

umari

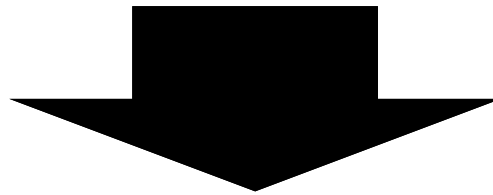
代表取締役
古田秘馬



プロジェクトデザイナー。
株式会社umari代表。

東京都生まれ。慶應義塾大学中退。
東京・丸の内「丸の内朝大学」などの
数多くの地域プロデュース・企業ブラン
ディングなどを手がける。
農業実験レストラン「六本木農園」や
和食を世界に繋げる「Peace Kitchen
プロジェクト」、讃岐うどん文化を伝
える宿「UDON HOUSE」など都市
と地域、日本と海外を繋ぐ仕組みづく
りを行う。現在は地域や社会的変革の
起業に投資をしたり、レストランバス
などを手掛ける高速バスWILLER株式
会社やクラウドファンディングサービ
スCAMPFIRE、再生エネルギーの自
然電力株式会社・顧問、医療法人の理
事などを兼任。

グローバル ⇔ ローカル



グローバル ⇔ コミュニティ

バーチャリズム



キャピタリズム



シェアリズム(ローカリズム)

- ① 個人が世界とつながることにより、誰でも表現や商売ができるが、その分、**個人が評価される**時代。

メディア



番組



テレビ局



YouTube

宿泊



ホテル・旅館



じゃらん、楽天



Air BnB



金融



銀行



クラウドファンディング
ビットコイン

流通



百貨店



イオンモール



amazon、メルカリ

移動

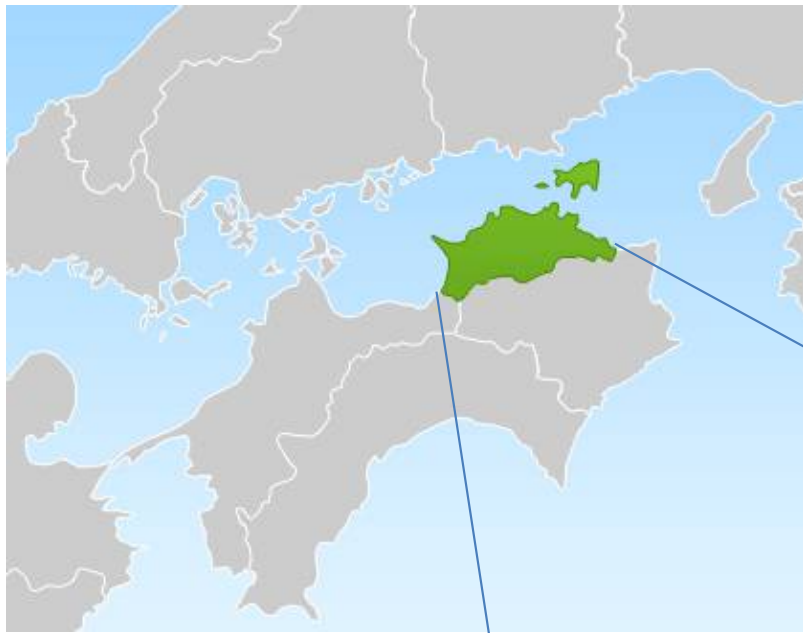


Uber

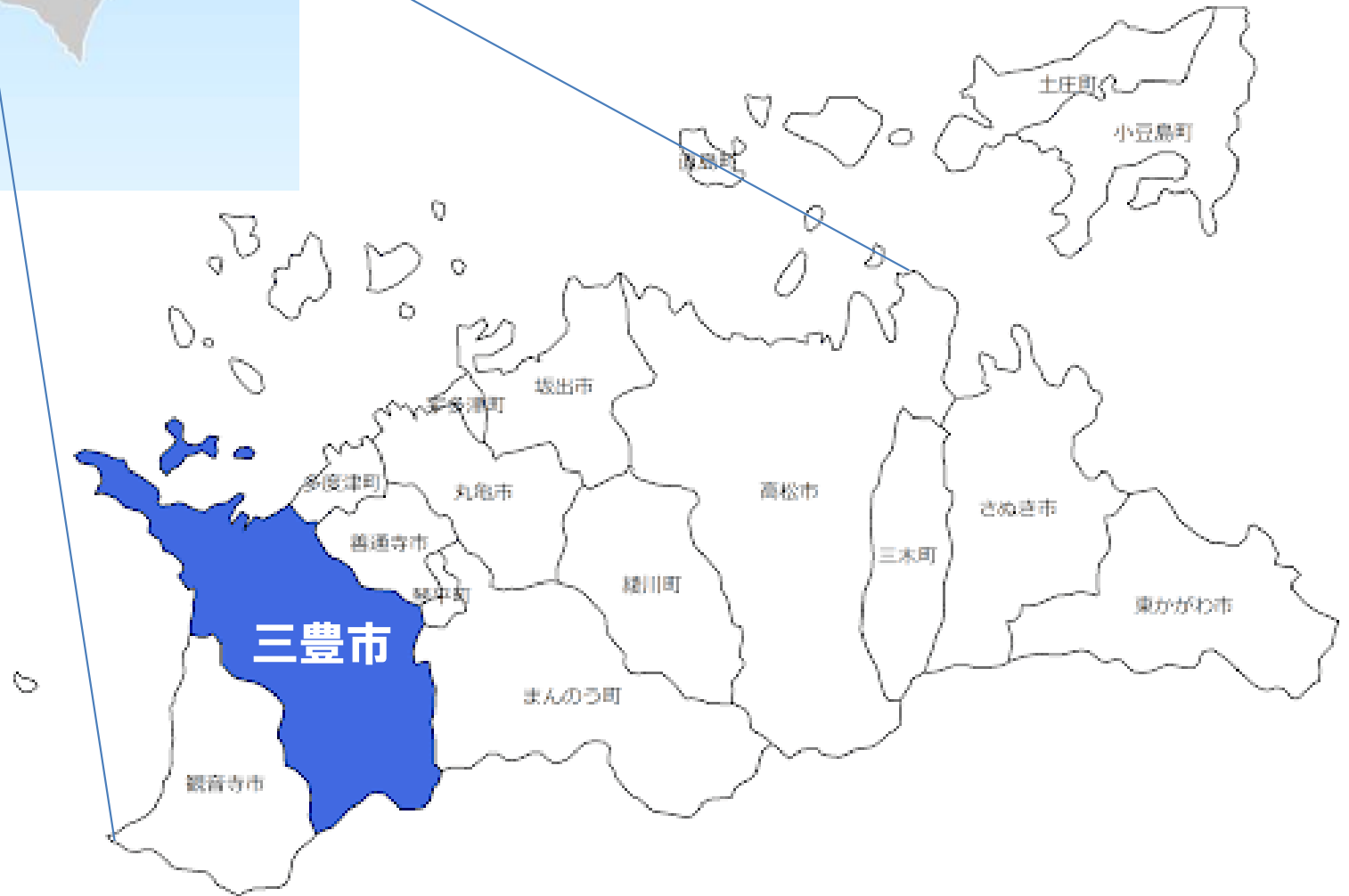
公共交通機関



uber



香川県三豊市



7町の
対等合併
で誕生
(2006年)

人口
61,857人
(2020年)
香川県第3位

男性 29,770人
女性 32,087人

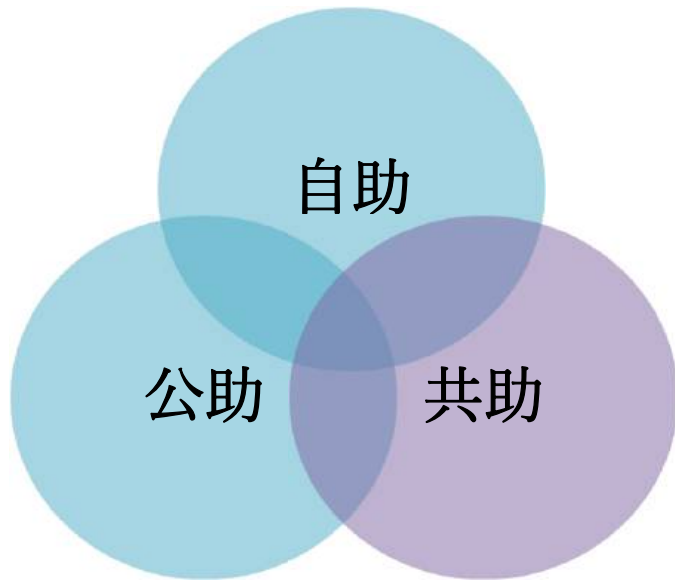
世帯数
23,083世帯
(2020年)

高齢化率
36.5%

(2020年)

総面積
222.70km²

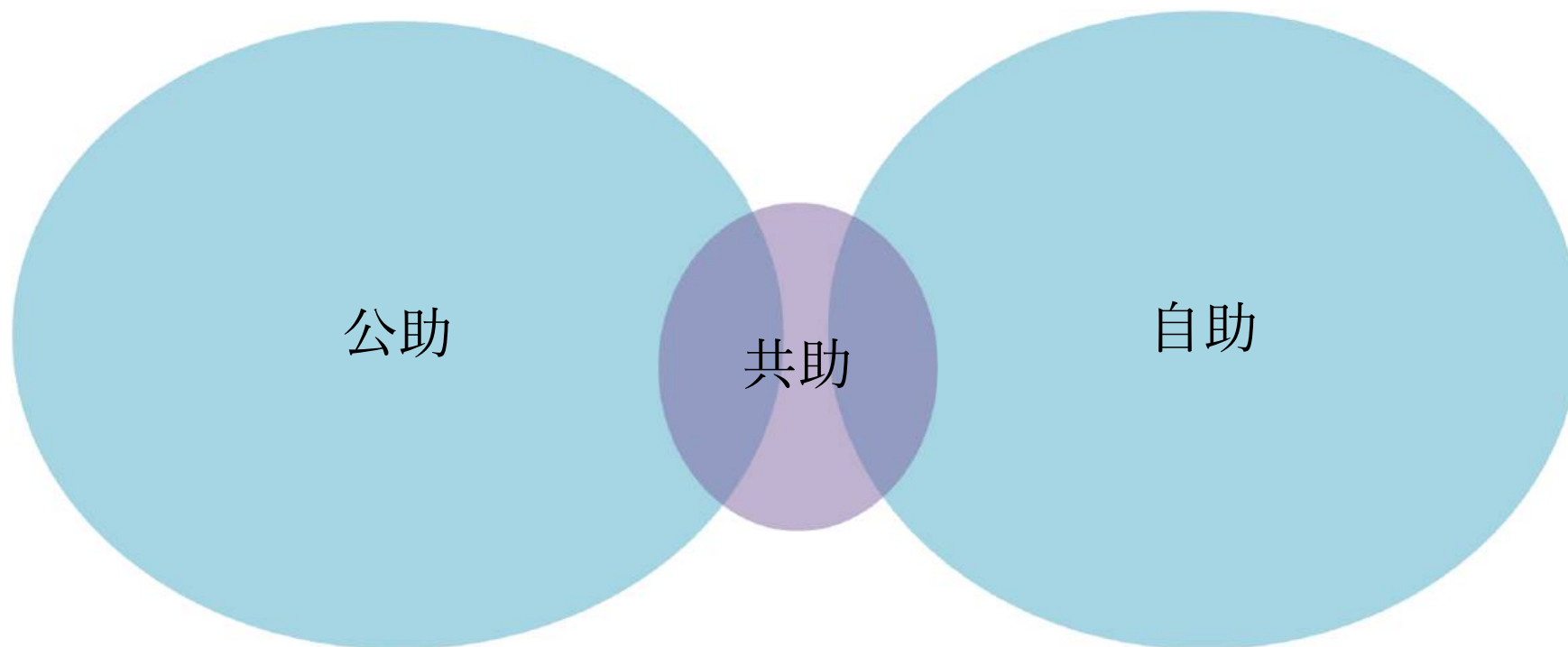
(2019年)
香川県第2位



(教育・医療・交通・エネルギーなど)
共有の課題でありながら、民間だけでも、
行政だけでも解決できない分野。

それらの地域の課題を解決していく
行政でも民間でもない
新しい領域組織が必要である。

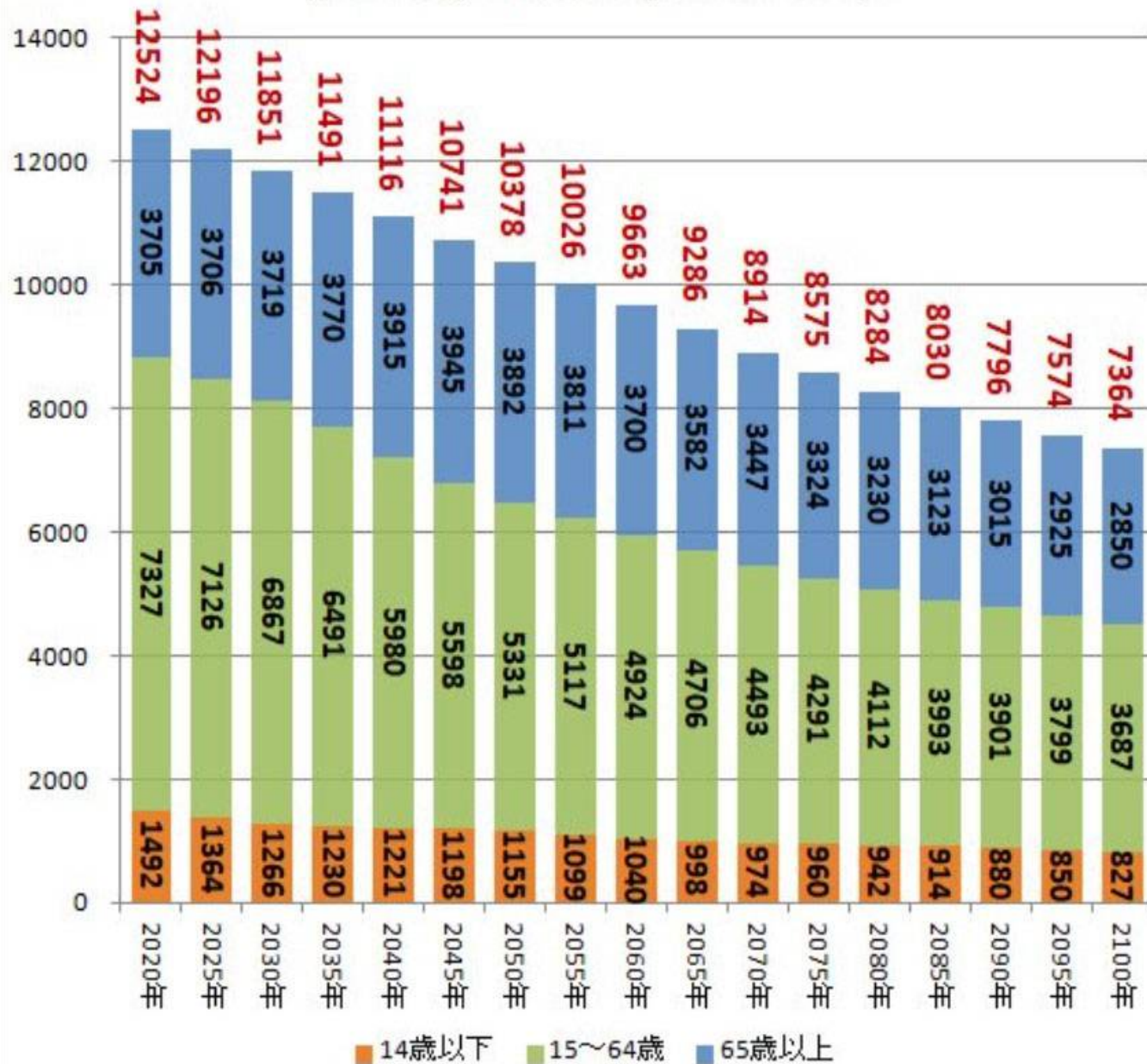
今、この共助のデザインが重要



今、この共助のデザインが重要

日本の年齢階層別人口数推定(万人)

(World Population Prospects 2022より)



共助が必要になる背景

これまで

地域住民の生活

地域住民の安心・便利な暮らし
Well-being

地域への
サービス供給

地域のサービス (自助) + 大企業のサービス (自助) + 行政のサービス (公助)

地域生活の土台
(社会構造)

人口増加・市場拡大

このままだと・

地域住民の安心・便利な暮らし
Well-being

地域のサービス (自助) 大企業・行政
撤退 or 縮小

人口減少・市場縮小

地域の共助を活かす

地域住民の安心・便利な暮らし
Well-being

地域のサービス (自助) 地域の共助による
サービス

人口減少・市場縮小



今、この共助のデザインが重要

父母ヶ浜



父母ヶ浜を守る人、父母ヶ浜を守る活動

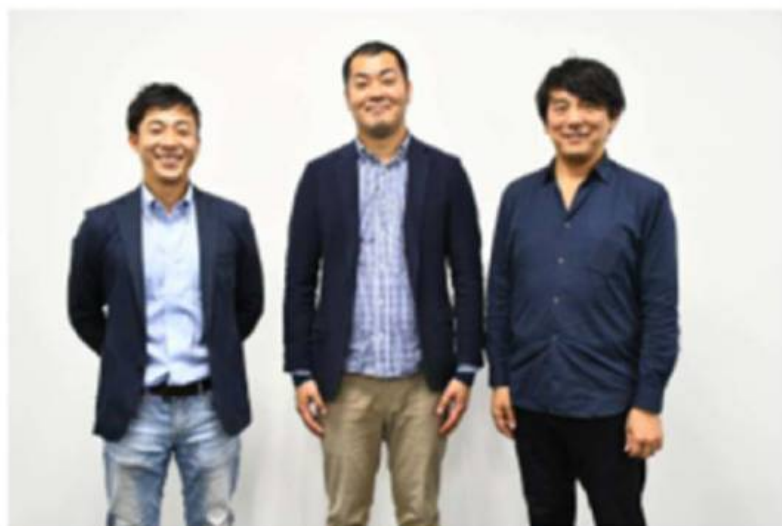


ちちぶの会（左から、菅さん・塩田さん・鶴田さん）

実は、夕日が綺麗なこの干潟は、23年前に工場用地として開発が決まっている土地でした。雇用も生み、経済がまわる。当時の時代背景からしても、当然のことでした。そんな時に、たった3人で反対した方たちがいました。最初は、小さな反発心で始めた清掃活動。時代は流れ、工場の建設は中止となりましたが、それ以来ずっと、この3人はボランティアで海岸のゴミ拾いをし続けています。「だからこそ、裸足で歩ける綺麗な干潟がある。どんなに経済が発展しても、これ以上に価値のあるものはない。」今も尚、この清掃活動は続いており、「日本一夕日がきれいな海岸」を守り続けています。



未来に残すべきものを受け継ぎ、紡いでいく



「父母ヶ浜を受け継ぐ会」の3社
左:瀬戸内うどんカンパニー 北川さん
中央:イマガワ 今川さん

地元で活躍する2社とチームを組み、父母ヶ浜の指定管理を三豊市から受託。4月からこの場所を起点にしたまちづくりに携わります。

▼3社の役割

代表/パークデザイン・パークマネジメント

東邦レオ株式会社

- ENGAWA ランドスケープ、環境デザイン
- パークマネジメント、実務経験
- 保存樹木を主とした環境調査業務の豊富な実績
- 安定した財務基盤をもつ独立系中堅企業



地域とともに
新しい価値を創出する
各専門性をもつ
企業グループ

運営・現場マネジメント

株式会社イマガワ

- 地元食材の仕入れ力
- 小売、飲食サービス運営の実績
- 地元コミュニティとネットワーク
- 緊急時対応



事業企画・広報

瀬戸内うどんカンパニー

- 地域資源活用した事業プロデュース力
- 市内異業種とのネットワーク
- IT、システム構築業務実績



「ちちぶの会」の取り組みを受け継ぎ、
「賑わい創出」と、地域活性化に繋がる「自主事業」を実践

4/21 芝生貼りワークショップ



(株)イマガワの今川さん
三豊市の職員、ちちぶの会
を含めて約20名が参加。



父母ヶ浜PORT（東邦レオ）



hand in hand (瀬戸内うどんカンパニー)





ちちぶがはまかいがん

父母ヶ浜海岸

2004年

日本の夕陽百選に選ばれた、仁尾町のもう一つのスポット。瀬戸内海有数の干潟としても注目され、渡り鳥の飛来地などにもなっています。遠浅の浜は、海を楽しむ家族連れにもおすすめ。ここから眺める夕日は、おだやかに海を染め、やさしい夕暮れ時を迎えます。







UDON HOUSE



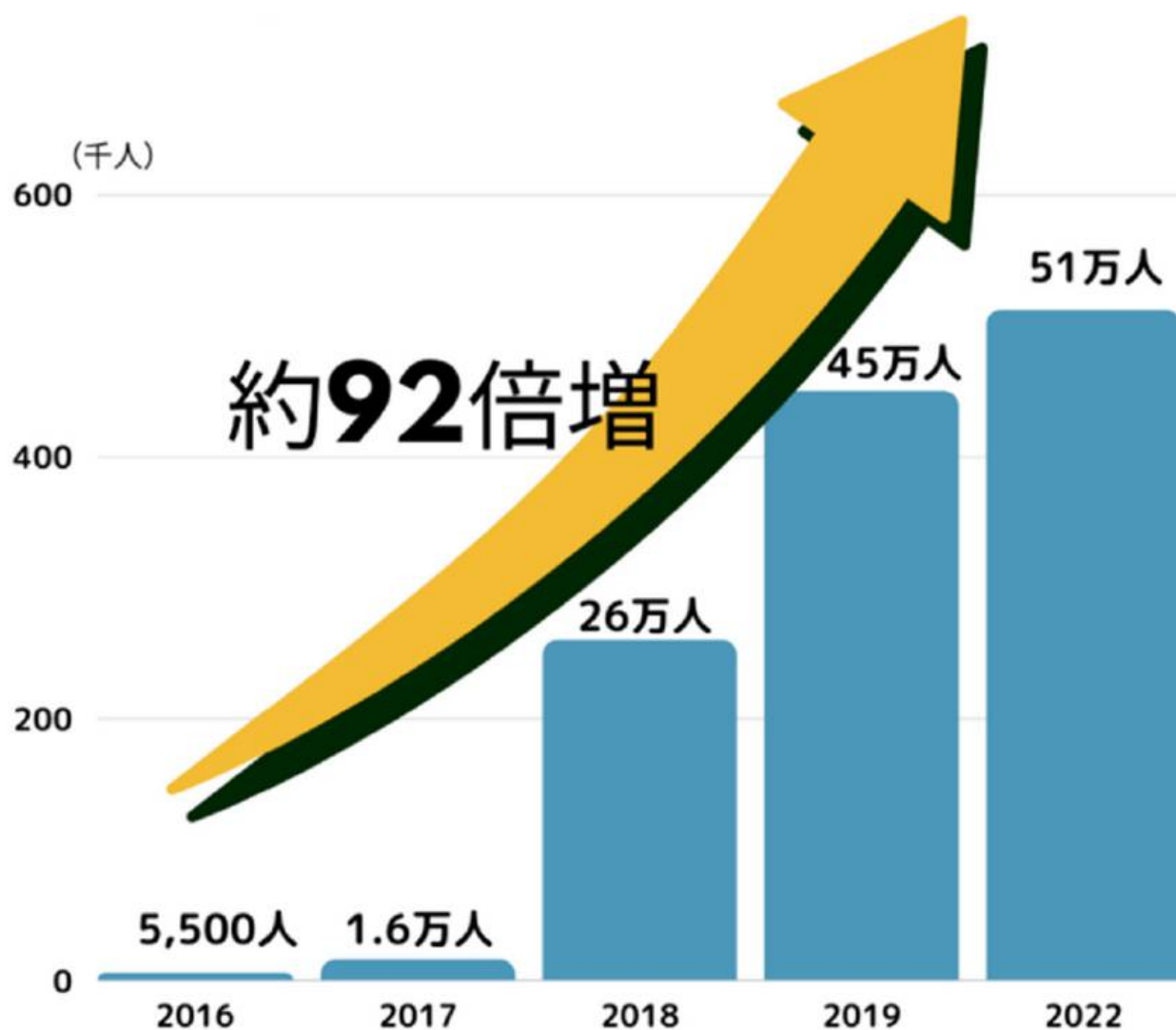
夕暮れ時の父母ヶ浜(2022年)

来場者数
父母ヶ浜

年間

51

万人



入場者数

父母ヶ浜年間45万人

■父母ヶ浜入場者数の増加



経済効果
52億



100万人が1回訪れるのではなく、
10万人が10回訪れる街にしよう。

観光・まちづくり

宗一郎珈琲（ウルトラ今川）





SOICHIRO COFFEE
宗一郎珈琲



トイレル
パーツシャトルバス停

コミュニティバス停
トイレル

足洗い場

宗一郎珈琲
SOICHIRO COFFEE





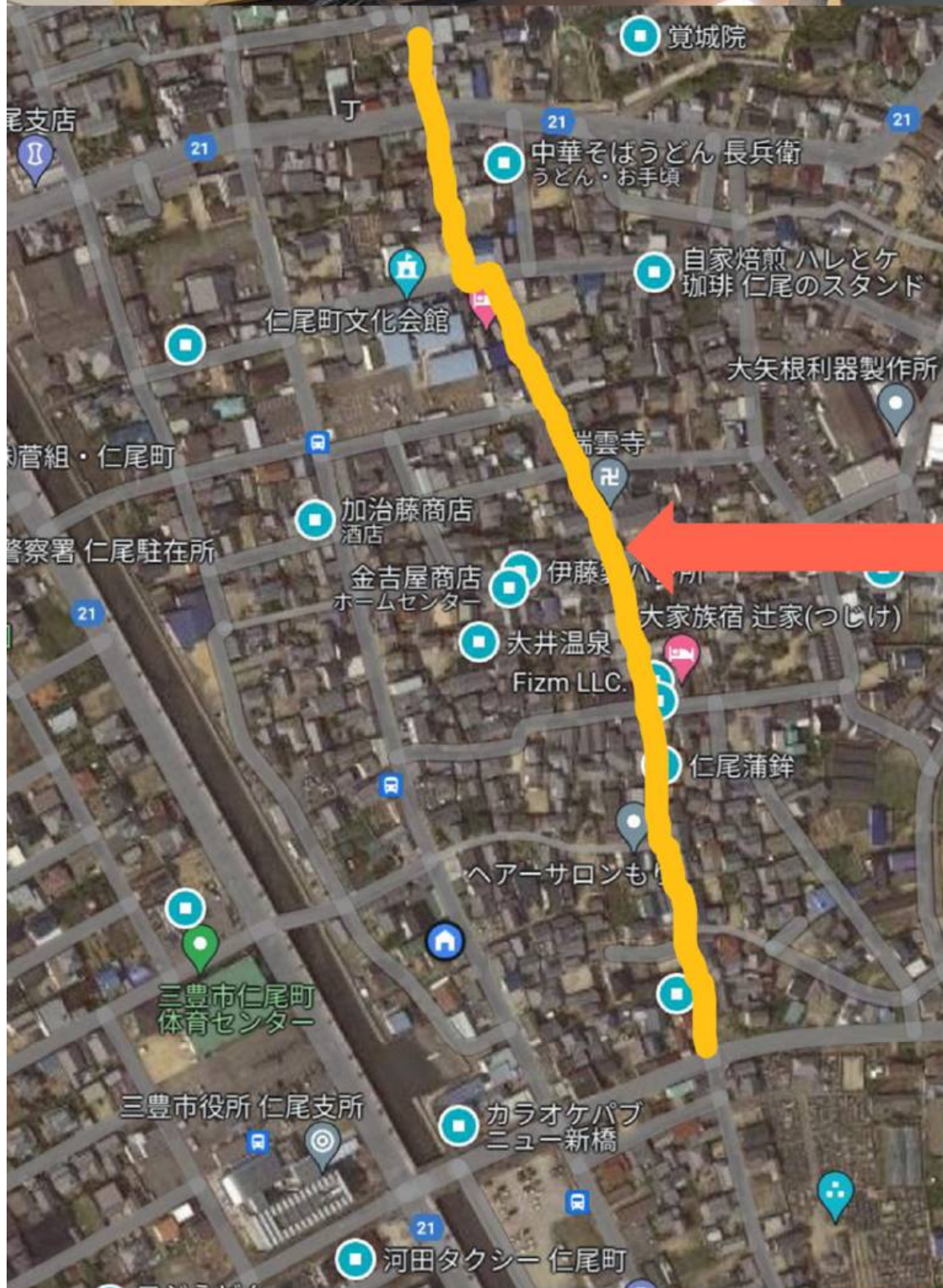


鮨酒場
南









新しい商店街

- 鮎酒場南
- クラフトビール
- 炉端焼き
- 焼き鳥
- 古着屋
- バイク屋
- コーヒーショッ
プ
- 天ぷら屋
- レコード屋
- パン屋







おむすび座



おむすび座

ママ達の“寝転がれるお座敷ブッフェ”





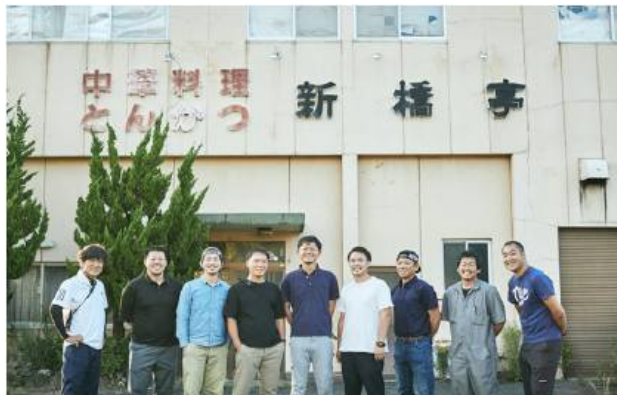




三豊after



点から面にそして
シェアする地域へ



2017年3月
地域商社
Chief Udon
Officer 募集



2018年10月
UDON
HOUSE



2019年5月
三豊鶴



2020年2月
GATE



2020年5月
Kubel



2020年11月
ニュー新橋

2017年9月
地域商社 誕生



2019年4月
父母ヶ浜
パークPFIモデル



2019年10月
宗一郎珈琲



2020年4月
おむすび座



2020年10月
父母ヶ浜芸術祭



瀬戸内works



2021年1月
URASHIMA
VILLAGE

2021年4月
横瓜

2021年4月
RACATI

2022年3月
辻家

2022年6月
bc pool

2023年4月
鯨酒場 南

2021年3月
百歳書店

2021年4月
宗一郎豆腐

2021年4月
三豊コーラ

2022年6月
暮らしの大学

2022年9月
暮らしの交通



瀬戸内
暮らし
の大学



瀬戸内works



100を超えるプロジェクト
が誕生



おしゃべりな子供づれママ達の“寝転がれるお座敷buffe”を作りたい

masato heikaku まちづくり・地域活性化



おしゃべりな子供づれママ達の
寝転がれるお座敷buffe

現在の支援総額
2,311,000円
目標金額は2,000,000円

支援者数
200人

募集終了まで残り
終了

【焚べる、食べる、しゃべるが繋がる】薪グリル付き泊まれる団楽キッチンを作ります！

namihiro まちづくり・地域活性化



[Ku;bel]
100%達成!
次なる目標は200万円!
Ku;belをより深く味わうために「のさば」を作ります!!!


現在の支援総額
1,801,400円
目標金額は1,000,000円

支援者数
180人

募集終了まで残り
終了

すべての人に「チカラ」を与えるBean to Bar ブランド「RACATI」

inokuzawa フード・飲食店 コロナサポートプログラム対象



RACATI
70%
チョコレートの“チカラ”を
あなたに届けたい

現在の支援総額
1,042,900円
目標金額は300,000円

支援者数
145人

募集終了まで残り
終了

陸の孤島から始まる地域の外と内を繋ぐコミュニケーションコーヒー

smoED フード・飲食店



現在の支援総額
1,357,000円
目標金額は1,000,000円

サポート人数
125人

募集終了まで残り
終了

子どもたちの感性を育む！さぬきうどん英才教育キットで家族の触れ合いを増やしたい！

udoncompany フード・飲食店



さぬきうどん
英才教育キット

現在の支援総額
638,000円
目標金額は500,000円

支援者数
86人

募集終了まで残り
終了

打ちたて讃岐うどんがご自宅で楽しめる【新商品】『うどんのおうち』

setouchiworkinc フード・飲食店 コロナサポートプログラム対象



讃岐から毎月
打ちたてを
その日のうち
に直送。

うどんのサブスクモデル新登場。

現在の支援総額
2,694,335円
目標金額は2,000,000円

支援者数
182人

募集終了まで残り
終了

酒造りのプロセスを宿泊で体感！？酒蔵一棟貸しゲストハウスをオープン！

mayestaru まちづくり・地域活性化 コロナサポートプログラム対象



酒造りのプロセスを宿泊で体感！？
酒蔵一棟貸し
ゲストハウス
オープン！

現在の支援総額
2,375,000円
目標金額は1,000,000円

支援者数
123人

募集終了まで残り
終了

地域の魅力を伝えるコミュニケーションコーラ『瀬戸内三豊コーラ』を届けたい

udoncompany プロダクト



地域の魅力と課題を伝える
コミュニケーション
コーラを届けたい

先行販売

現在の支援総額
1,033,300円
目標金額は500,000円

支援者数
85人

募集終了まで残り
終了

瀬戸内の絶景の宿の独り占めサウナの横に海を望むジャグジーを作りたい！

urachima village ビューティーマヘルSPA 香川県

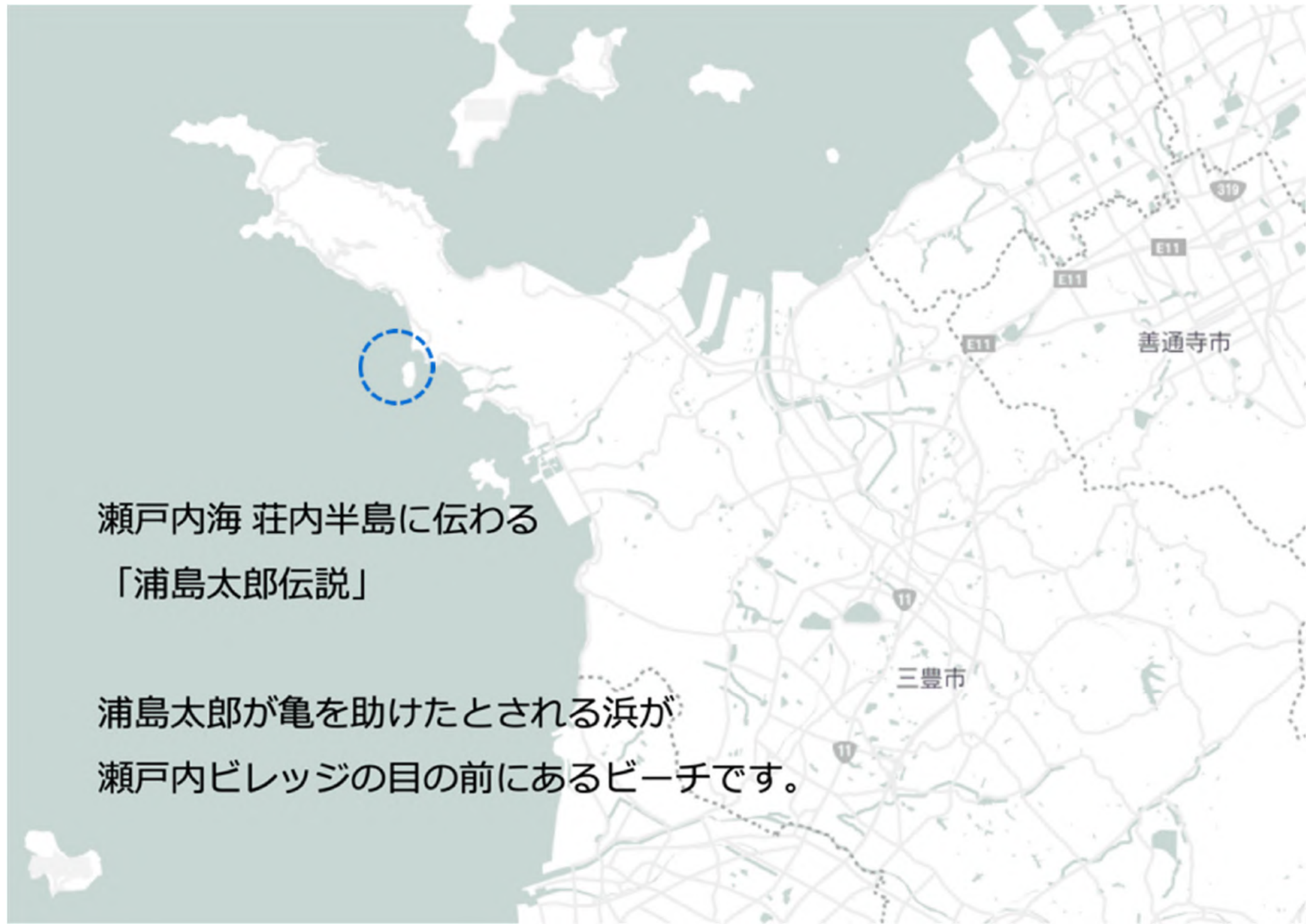


現在の支援総額
3,159,000円
目標金額は1,000,000円

支援者数
62人

募集終了まで残り
終了

瀬戸内ビレッジ

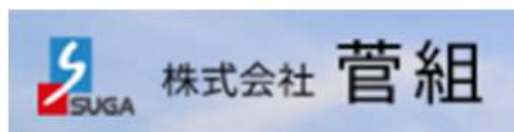


瀬戸内海 荘内半島に伝わる
「浦島太郎伝説」

浦島太郎が亀を助けたとされる浜が
瀬戸内ビレッジの目の前にあるビーチです。

座組み

瀬戸内ビレッジ株式会社を地域事業者9社＋外部企業2社により設立



あまる









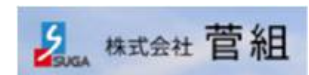








URASHIMA
VILLAGE
SETOUCHI





August 2021
—
Volume
47

ここからの地域とのつながりから

TURNS

タイムズ

自分たちで、
企画、投資して新しい
経済をつくる。

地域経済を生み出す人たち

東京イノベーション 事務局「地域中核企業育成会」/ 香川県工業局 瀬戸内ビレッジ / 兵庫県北摂市 サブアラ / 徳島県徳島市 Food Hub Project / 京都府京都市 京都市民会館
株式会社 三浦工業 / パーソナルラボ / 株式会社 北摂市 / 株式会社 三浦工業 / 株式会社 三浦工業 / 株式会社 三浦工業 / 株式会社 三浦工業 / 株式会社 三浦工業



TURN S

イベント トピックス 地域づくり 地域づくり 地域づくり



地域経済を生み出す人たち TURNS vol.47 【6/18発売】

自分たちで、企画、投資して新しい経済をつくる。

無料ダウンロード

編集長 北川 文彦 編集委員 藤田 隆雄 編集委員 藤田 隆雄 編集委員 藤田 隆雄 編集委員 藤田 隆雄 編集委員 藤田 隆雄 編集委員 藤田 隆雄 編集委員 藤田 隆雄

今、地域経済が面白い。

「自分たちの地域は自分たちで盛り上げる」といった思いを軸に、自ら考え、自ら投資し、仲間を巻き込んでいく中核的経済とは違う、「小さな経済」、地に足をつけて、自分たちの手で、自分たちのより良い世界をつくる。TURNS最新号では、これからの地域、そして日本を牽引していくような、注目地域経済のプロジェクト、そしてその担い手たちをレポートしました。

特集 | 地域経済を生み出す人たち

地元企業たちの集い知



瀬戸内ビレッジ【香川県工業局】

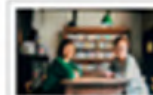
香川県工業局は人口八万人ほどの静かな町だったが、約五年前に「日本のウツニ島」として父島が島となり、世界中から年間五十万人が訪れる人気観光地となった。そんなエリアに2021年、一棟貸しの島URA SHIMA VILLAGEがオープン。開業したのは、地元企業を中心に1社が出資した瀬戸内ビレッジ株式会社。複数の事業者が地域の経済発展を自ら生み出し、循環していく試みが始まった。

地域経済を生み出す人たち
TURNS vol.47 【6/18発売】
自分たちで、企画、投資して新しい経済をつくる。

関連記事

TURNS

TURNS vol.47 【6/18発売】
自分たちで、企画、投資して新しい経済をつくる。



地域経済を生み出す人たち
TURNS vol.47 【6/18発売】
自分たちで、企画、投資して新しい経済をつくる。



地域経済を生み出す人たち
TURNS vol.47 【6/18発売】
自分たちで、企画、投資して新しい経済をつくる。



地域経済を生み出す人たち
TURNS vol.47 【6/18発売】
自分たちで、企画、投資して新しい経済をつくる。



地域経済を生み出す人たち
TURNS vol.47 【6/18発売】
自分たちで、企画、投資して新しい経済をつくる。

人気記事



地域経済を生み出す人たち
TURNS vol.47 【6/18発売】
自分たちで、企画、投資して新しい経済をつくる。

最優秀賞
(農林水産大臣賞)

URASHIMA VILLAGE

株式会社金丸工務店、瀬戸内ビレッジ株式会社



①地域の新事業のモデルでありつづける。ローカルIPOへの挑戦

もともと、地域の共助のモデルとしてスタートしたプロジェクトであり、スタートから非常にうまくいっているプロジェクトではある。もちろんこのまま宿として運営し続けることには変わりはないが、せっかくみんなで新しいことに挑戦するために作ったプロジェクトなだけに、地域でまたトライできていない、地域ビジネスのローカルIPOモデルについても挑戦をする価値がある。

②地域内外の株主を増やす

URASHIMA VILLAGEの成功を地元の多くの人たちにもシェアをすることで、地元の巻き込みをもっと図る。

銀行に預けているよりは、安定した利回りを使えるという地域投資の商材に昇華させる。

③不動産を使った地域での投資と回収の仕組み化

地域の多くの事業者が自社で物件を抱えて事業をしているなかで、投資と回収の一定期間での仕組みを確立させることで、次へのまた投資を増進できる。

④株主人口の獲得と、稼働率アップ

既存の一般のお客さんにたよるマーケティングだけでなく、建物の株主を多く持つことで、結果的に年間の稼働率を上げる株主マーケティングという手法にトライする。

建物株主は、常に10%引きで宿泊することができるなどのインセンティブをつけることで稼働を促す。

⑤URASHIMA VILLAGEの経営ガバナンスと建物の所有を分ける。

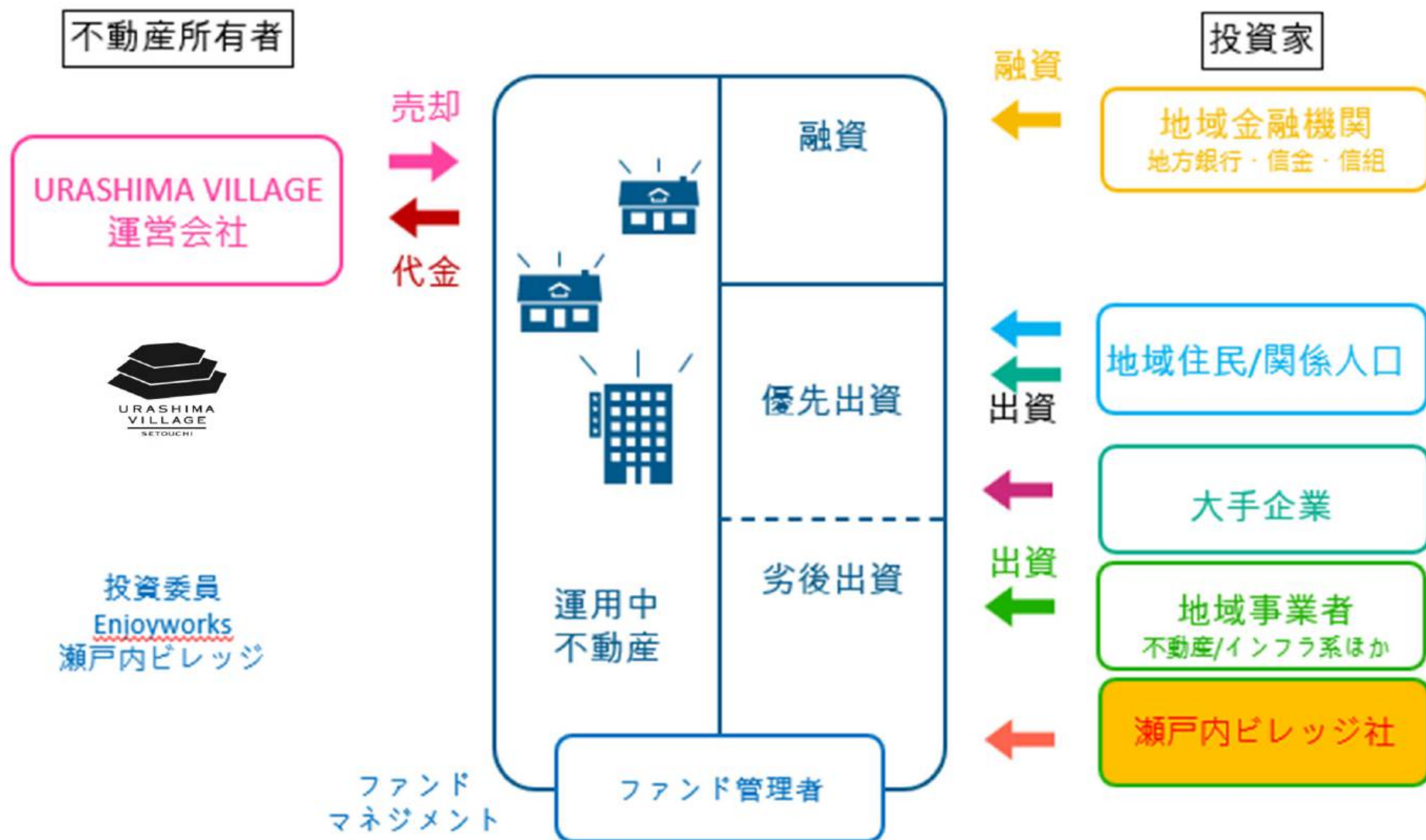
今回の出資はあくまでもURASHIMA VILLAGEの土地建物の一部の権利を皆さんに持ってもらう形であり、URASHIMA VILLAGE事業自体の経営権とは一切分かれている形であり、URASHIMA VILLAGEの経営はこれまで通りの体制で、スタッフ、ブランドイメージ、戦略も変わらず運営を行える。

⑥自分たちで作るファンドにすることで、オーナーシップを保持する

自分たちでファンドを作ることで、自らも劣後出資かつ投資委員会を務めることで、オーナーシップを自分たちが持ちながら、多くの人に関わってもらう仕組みとする。

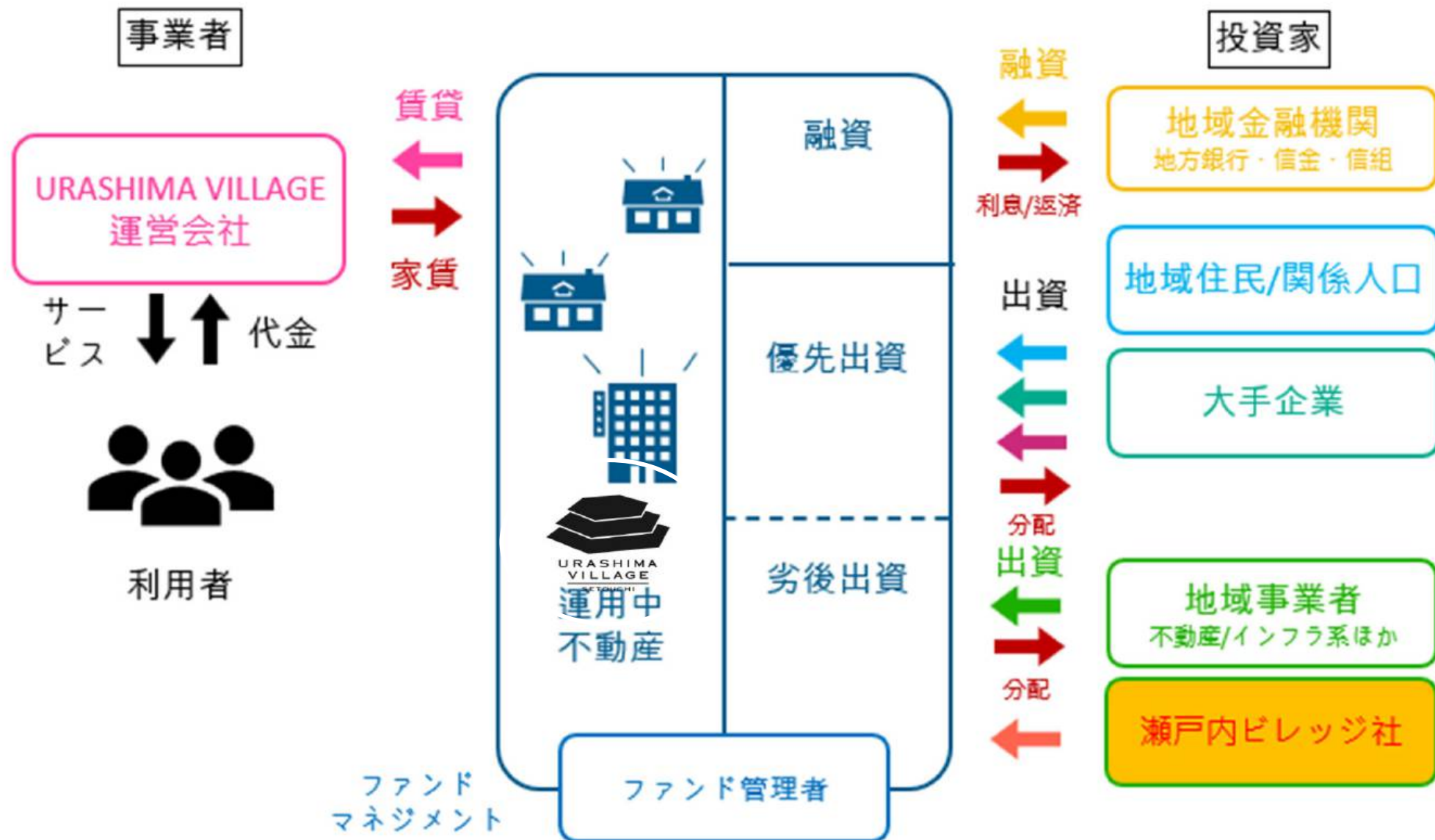
「持続させるファンド」のスキーム

事業運営する事業者から対象不動産をファンドが購入し事業を継続



「持続させるファンド」のスキーム

事業運営する事業者から対象不動産をファンドが購入し事業を継続



運用期間

10年

投資特典利回り

16.3%

+

想定利回り

2%

18.3%[※]

年利相当・税引前

インカム
ゲイン

中長期運用

※ 100万以上投資の場合

- ・ 想定利回り2%+投資特典最大16.3万円分を利回り換算し16.3%=2%+16.3%=18.3%/年
投資特典16.3万円分...「時棟」に10名様で特典対象となるゴールデンウィーク、7月~8月、
シルバーウィーク、年末年始、を除いた土日に宿泊いただいた場合の税抜価格。

出資責任 (LP)

最初の出資についての責任を取る代わりに配当をもらう。年に2回。

経営責任 (GP)

利益に対しての経営インセンティブをもらう代わりに赤字の場合にはフィーが削られる。

運営実行責任

施工、サービス、総務、経理などいわゆるマネジメント業務で固定費として稼働

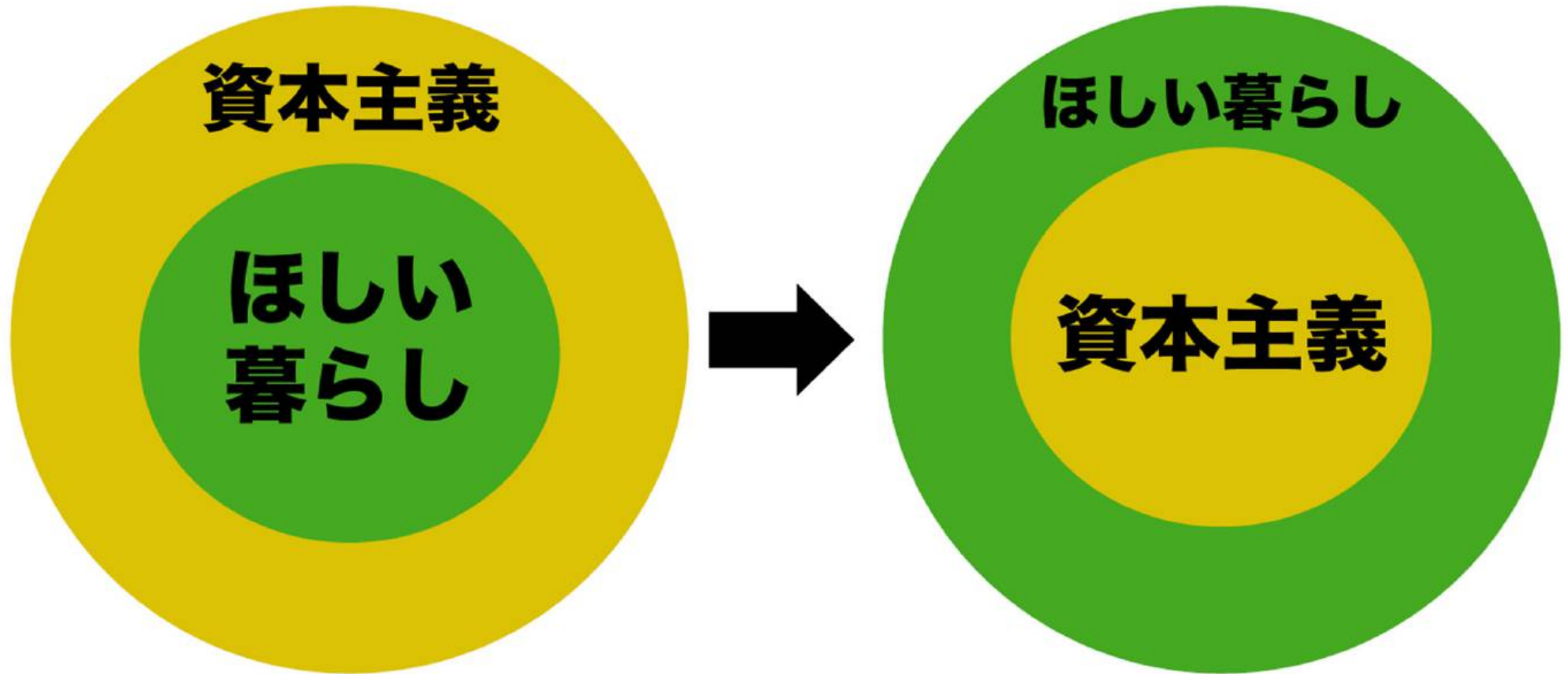
觀光客



關係人口



株主人人口



地域のデータを“連携”させる

◆令和3年度 歳出内訳 (決算額)

3.システム導入費

バスロケシステム
導入業務委託料

歳出内、6.72%

総額：12,379,290円

2.修繕費

車両修繕費 (車検費用含む)

歳出内、8.57%

総額：15,793,288円

4.その他

時刻表印刷製本費・消耗品
予備車任意保険料・賃借料・
ウイルスコーティング施工・
音声放送委託料・その他

歳出内、1.52%

総額：2,803,729円

1.運行业務委託費

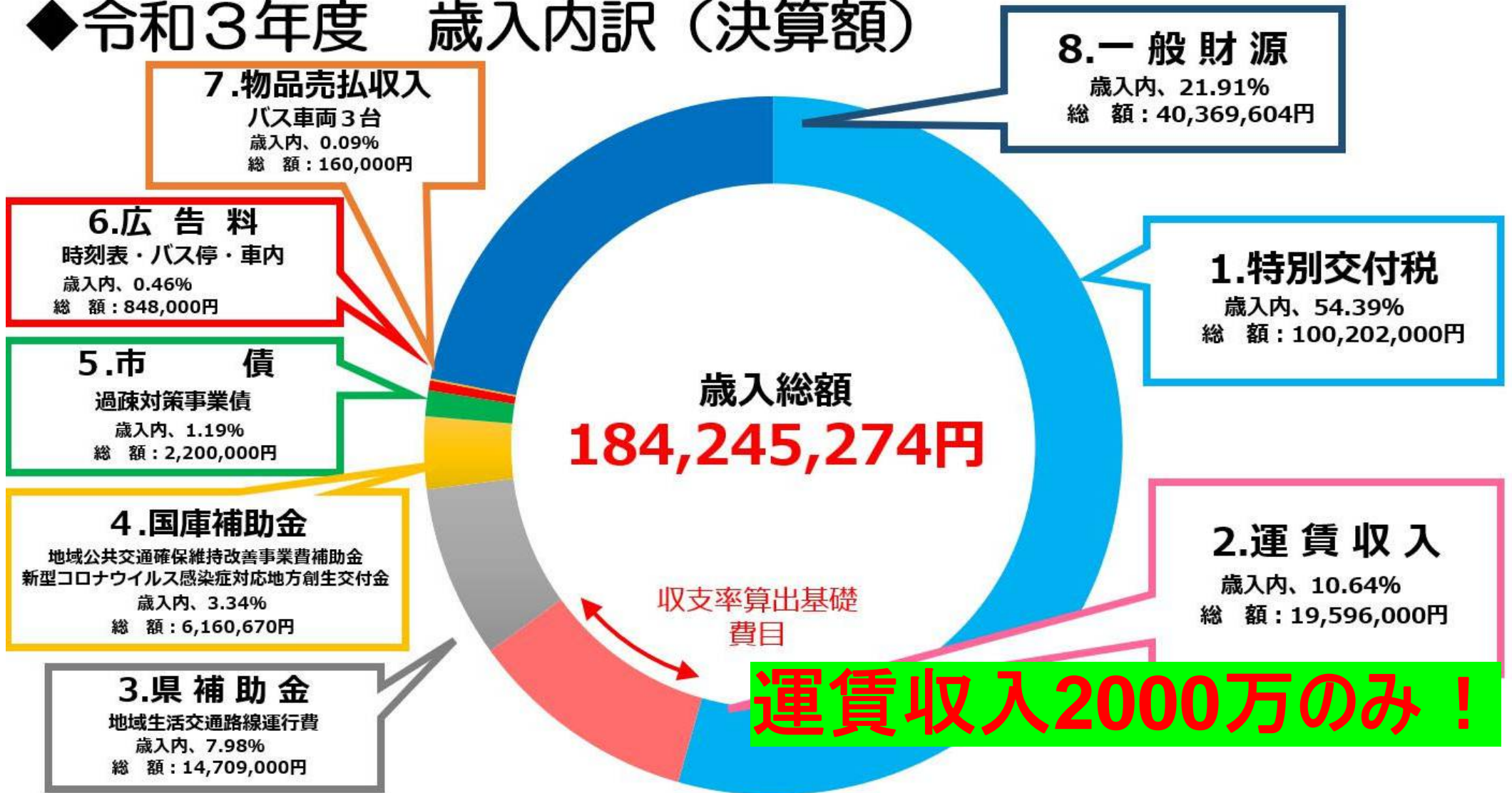
歳出内、83.19%

総額：153,268,967円

歳出総額
184,245,274円

収支率算出基礎
費目

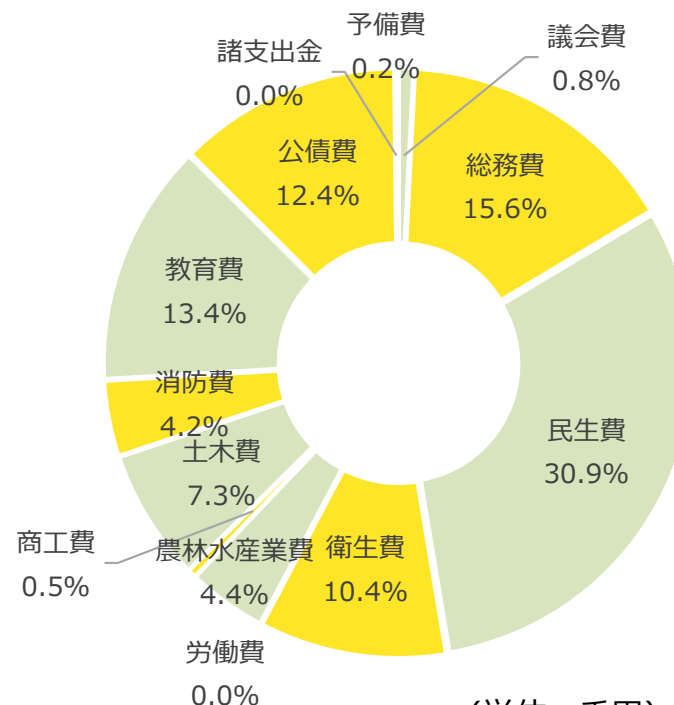
◆令和3年度 歳入内訳（決算額）



毎年約1億6000万の赤字！

(参考) 行政予算

令和4年度 一般会計歳出予算(目的別)の内訳



令和4年度会計別予算規模の状況 (単位：千円)

会計名	金額
一般会計	33,270,000
国民健康保険事業特別会計	8,012,000
国民健康保険診療所事業 特別会計	155,000
後期高齢者医療事業特別会計	1,174,000
介護保険事業特別会計	7,830,000
介護サービス事業特別会計	93,000
集落排水事業特別会計	200,000
浄化槽整備推進事業 特別会計	228,000
港湾整備事業特別会計	22,000
国道用地先行取得事業 特別会計	203,000
特別会計の計	17,917,000
合計	51,187,000

企業会計	
病院事業会計	3,374,123

総合計	54,561,123
-----	------------

一般会計540億

医療介護で毎年170億を計上!

(単位：千円)

内訳	金額
議会費	270,073
総務費	5,197,623
民生費	10,289,469
衛生費	3,445,207
労働費	15,312
農林水産業費	1,448,773
商工費	156,222
土木費	2,422,514
消防費	1,395,867
教育費	4,461,364
災害復旧費	0
公債費	4,109,600
諸支出金	7,976
予備費	50,000
合計	33,270,000

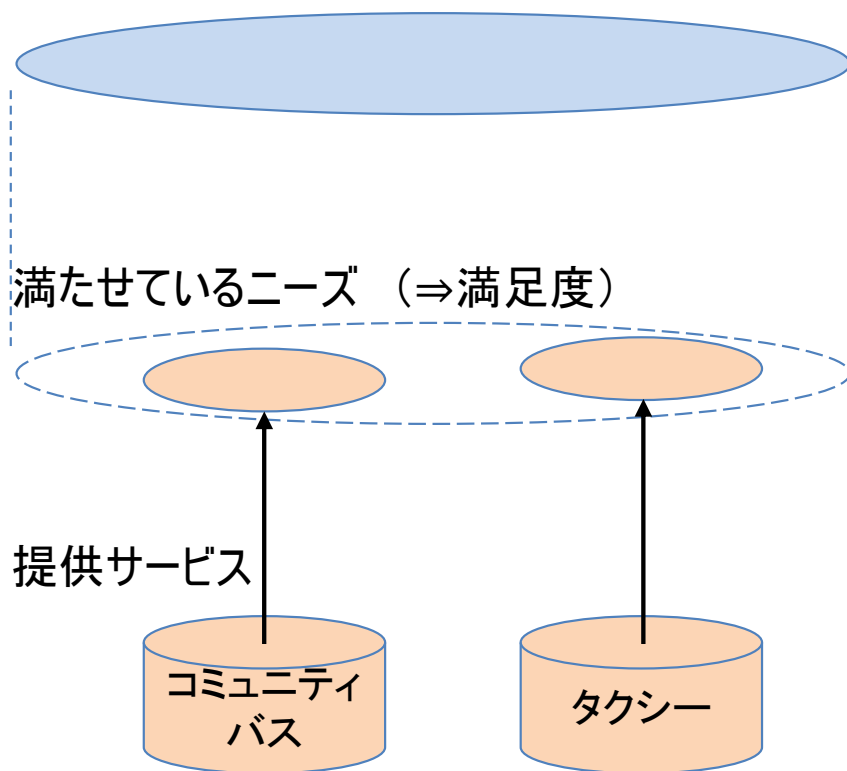
各費目の
代表的な用途は
次ページ

ベーシックインフラサービス実現で目指す方向性

「サービス提供の形を変えて、サービスレベル(住民の満足度)を向上させながら、同時にコスト縮小」を目指す。

現状(サービス提供が別々)

地域にあるニーズ



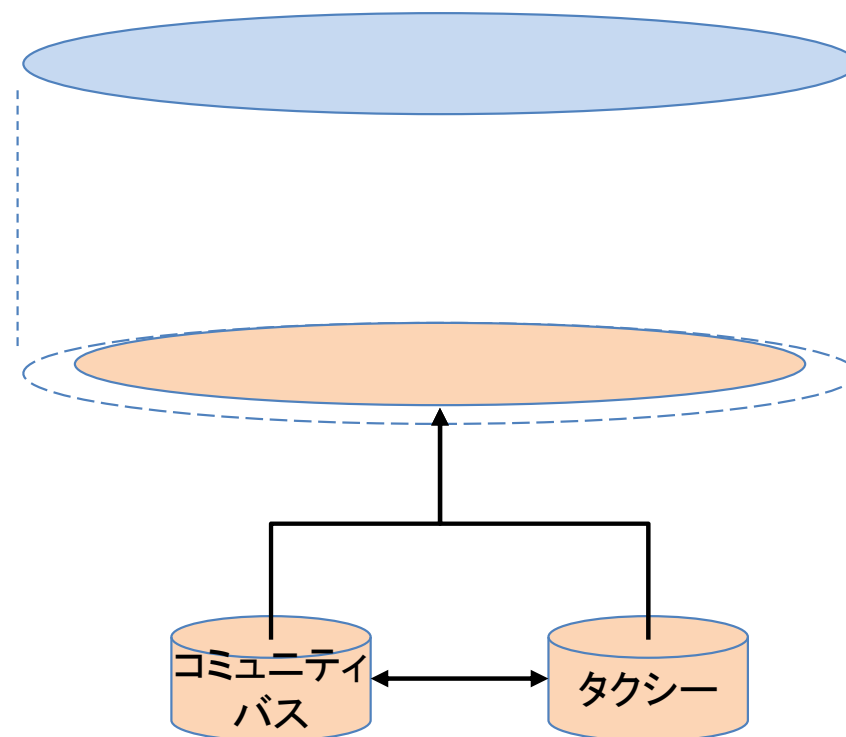
提供サービス

コミュニティ
バス

タクシー

それぞれ別々にコストがかかっている
地域全体のニーズを考えにくい

行政サービスと民間サービスの連携



コミュニティ
バス

タクシー

連携してサービス提供を最適化することで、
効率化(コストダウン)と満足度UPを目指す

現状のサービス提供

サービス提供の全体最適化

資源の投下・配置が
地域全体で最適になっていない



資源の投下・配置を最適化

例) 地域交通

行政サービスと民間サービスがそれぞれバラバラに提供
行政のなかでも、コミュニティバスと福祉タクシーは別で提供、など

移動データを収集し、サービス提供を需要に合わせる
需要のないところへのサービス提供から、需要のあるところへの振り替え

悪化してから対処する



悪化させない、予防的な活動

例) 介護保険

自力で生活するのが難しくなってから、自力で出来ないことをサービスとして支援する、介護施設での生活を支援する

自力で生活を続けるための生活習慣(運動や食事など)を支援、
本人が自力で生活することを地域全体で支える取り組み

データを基盤に入れる側

それぞれの事業者からデータを提供

事業者A

例：移動系サービス

事業者B

例：教育系サービス

事業者C

例：農業系サービス

行政

データ連携基盤

データ1

データ2

データ3

データ4

データ5

PROJECT A

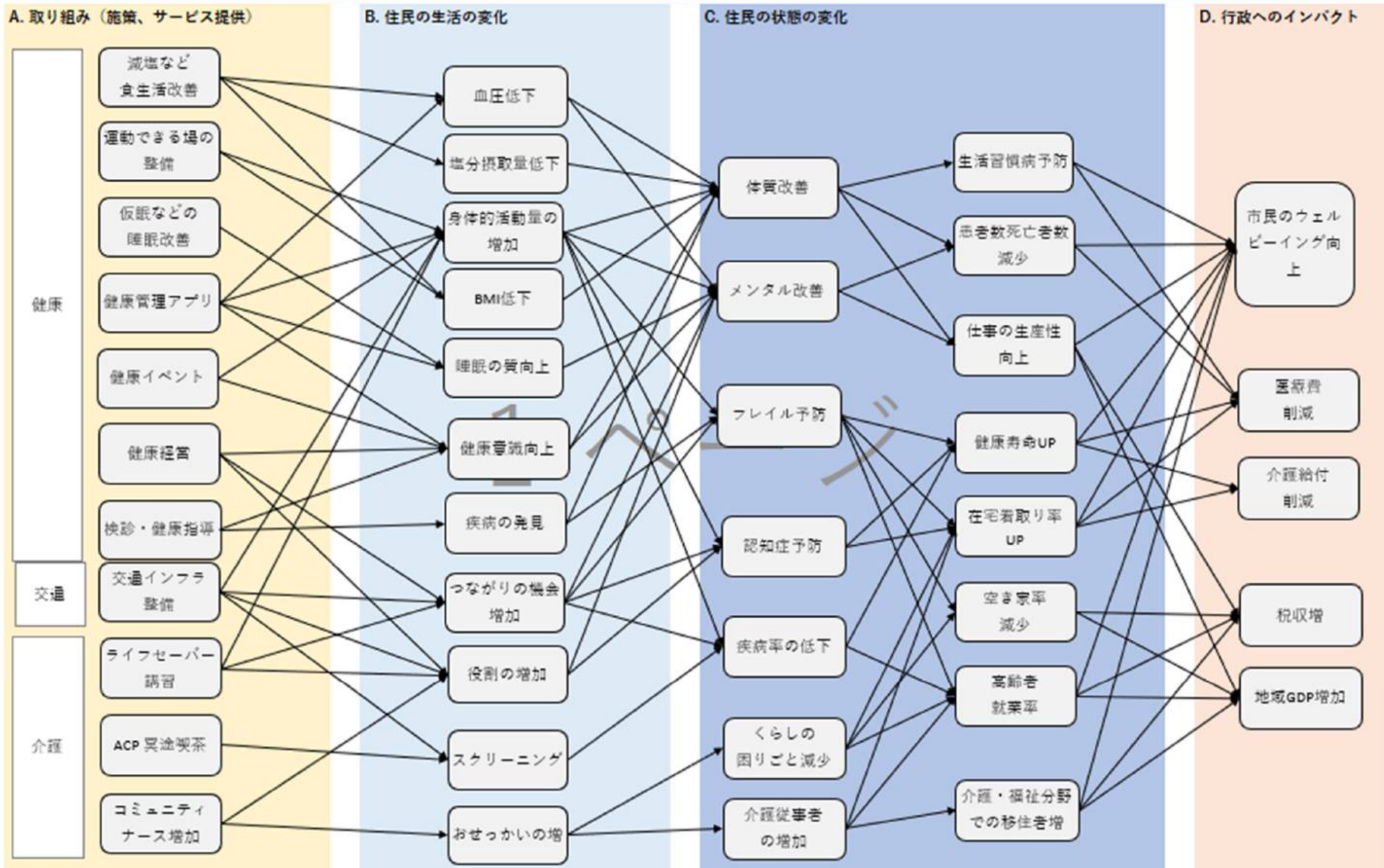
PROJECT B

データ連携基盤

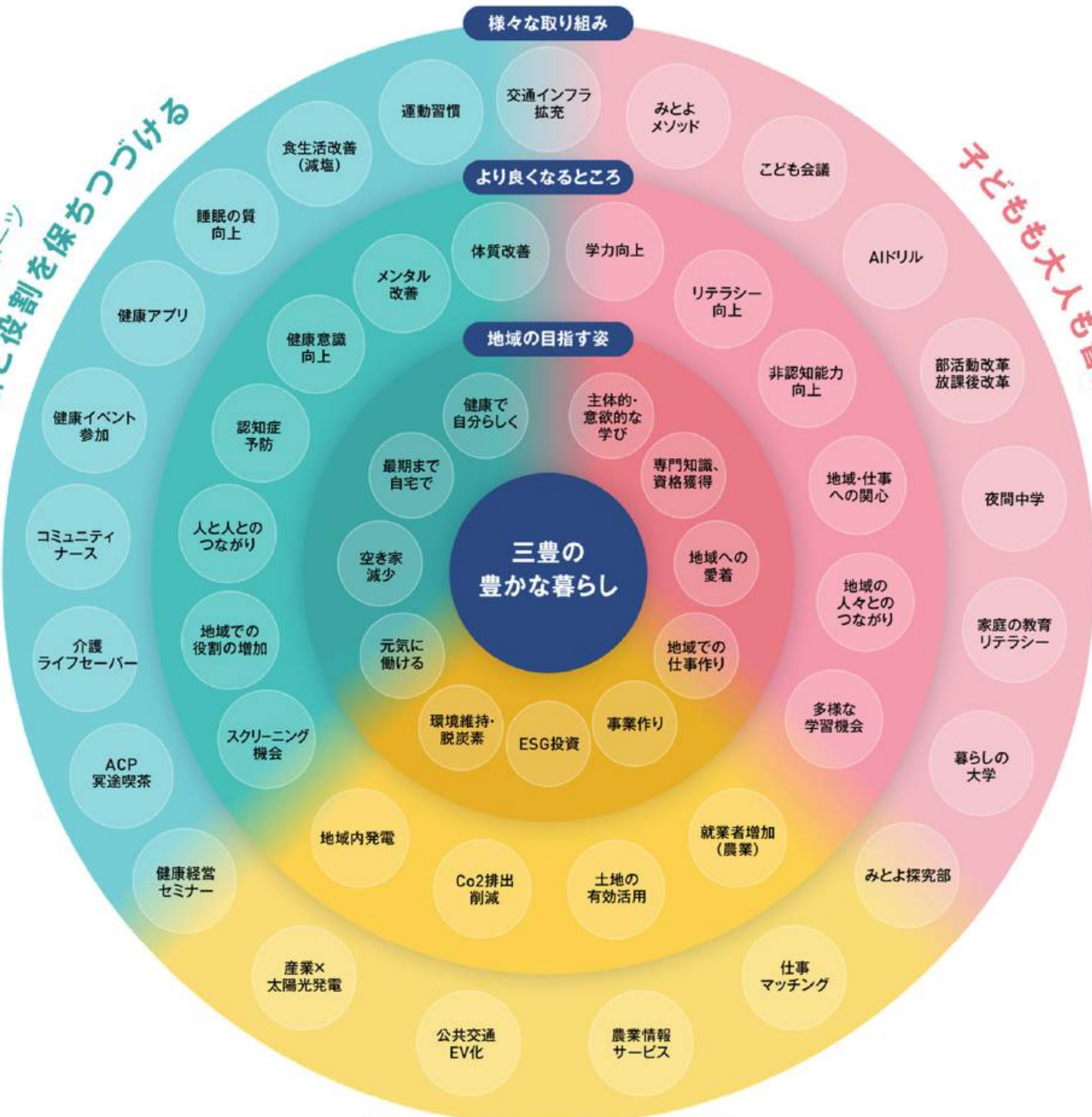


サービス開発

各取り組みの期待効果



介護 健康 スポーツ
地域での居場所と役割を保ちつづける



探究 共創

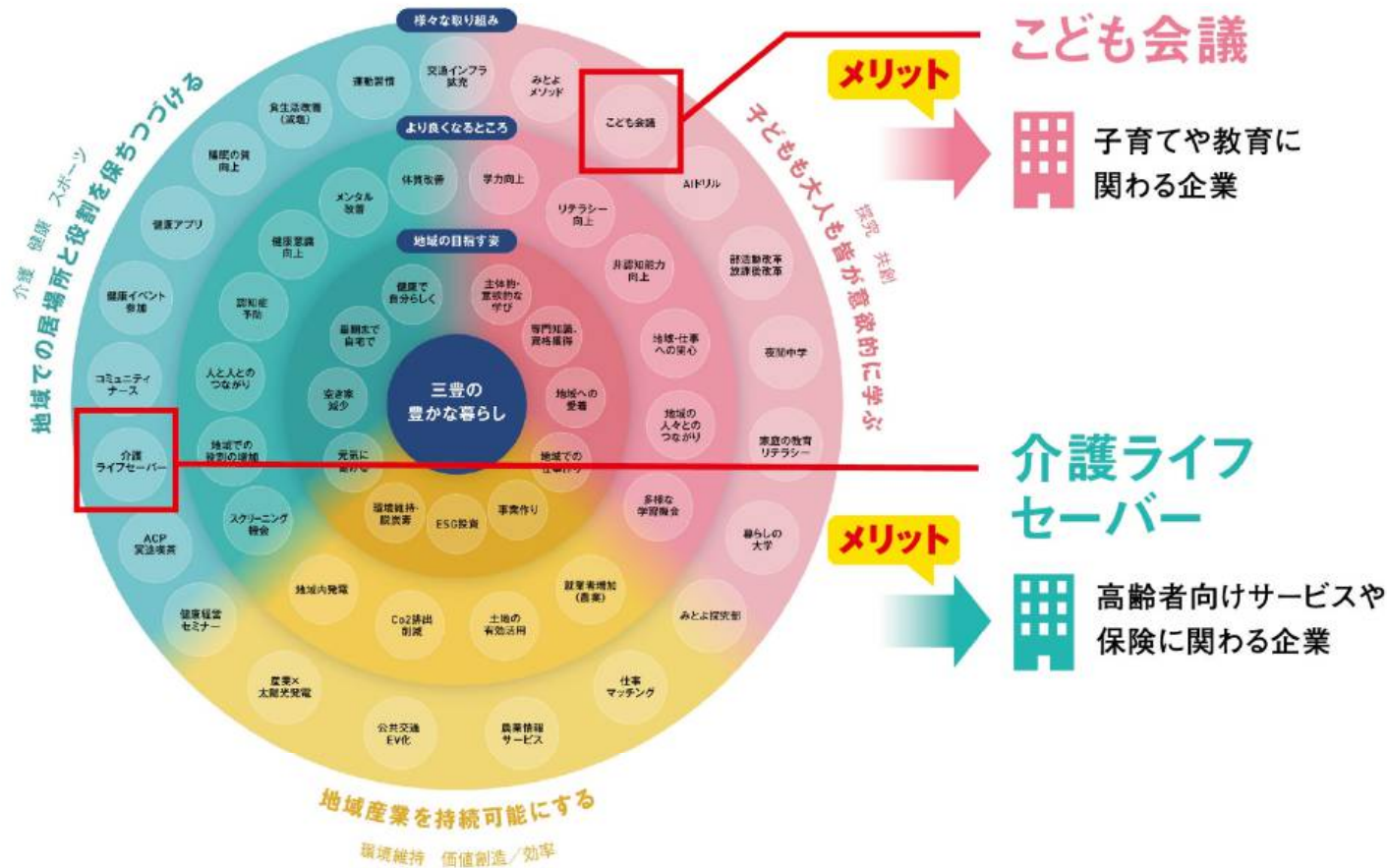
地域産業を持続可能にする

環境維持 価値創造/効率

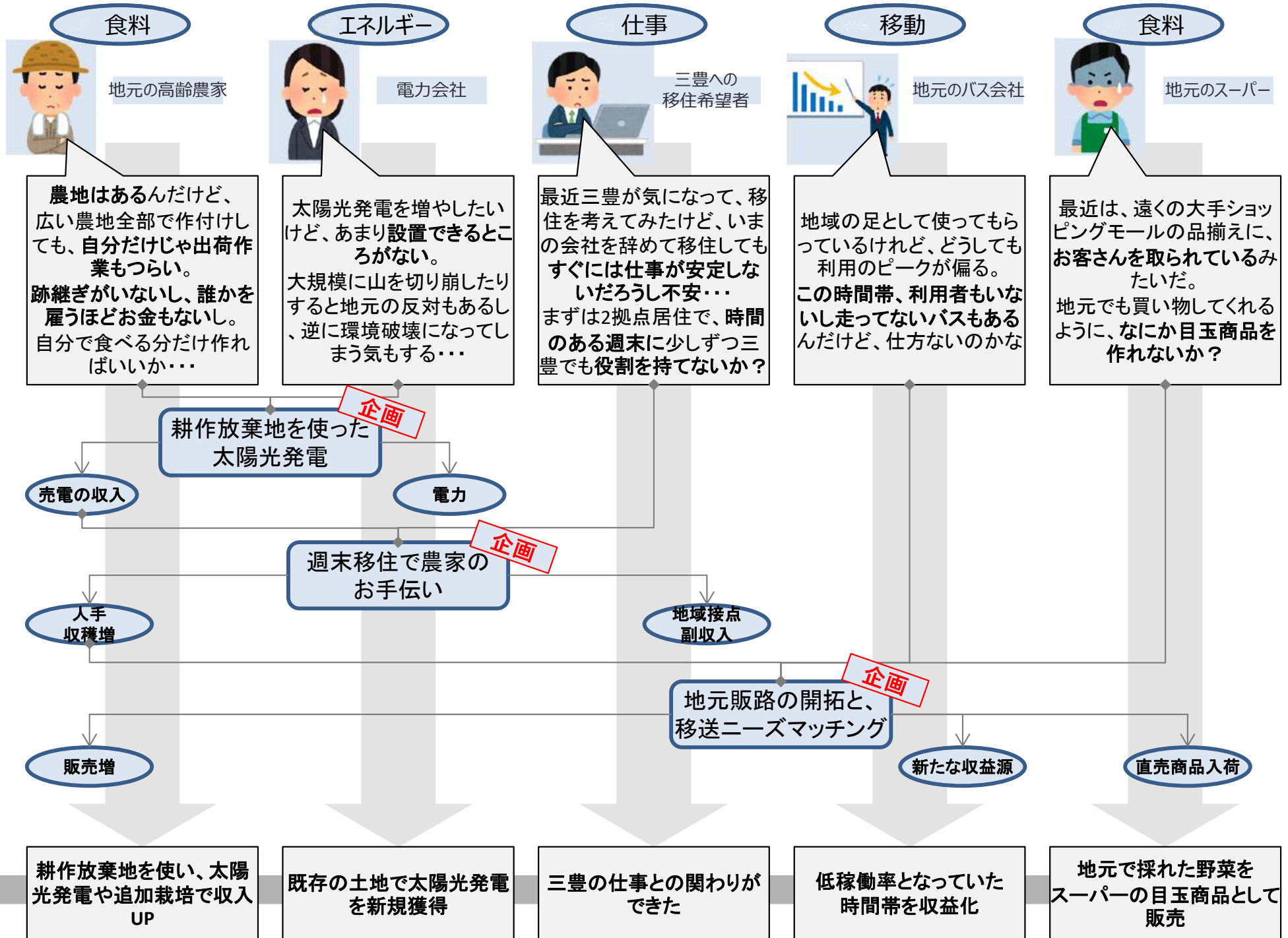
三豊が目指す地域の在り方

様々な取り組みを、三豊と一緒に始めませんか？

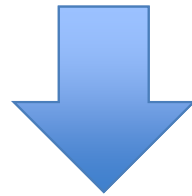
- ✓ 貴社にとっては、新しいサービスや技術を共創によるR&Dの場として
- ✓ 三豊市民にとっては、豊かな暮らしの向上を共助で生み出すために



取り組みが実際に
もたらした効果を、
データ・レポートとして
提供します



ベーシックインカム



ベーシックインフラの時代

安心な暮らしに必要な
インフラを提供する



住まい

何がサポート
出来てないのか？



販路



仕事の紹介

光発電や追加栽培で収入UP

既存の土地に太陽光発電を新規獲得

二重の仕事との関わりができた

稼働率が高かった時間帯を収益化

スーパーの目玉商品として販売

週10時間の
農作業
もしくは
地域の仕事



- 家賃
- 光熱費
- 食材・作物
- 交通 (mobi)
- 教育 (暮らしの大学)





ソーシャルインパクトファイナンス
のポイントは、
結果ではなく、入り口

社会的効果は様々な因子がありすぎて正確には測れないが、
初動の目的は評価ができる。

初動の目的に対して、出資、または
融資、寄付をしているという

“行為”

そのものを評価する。

現在は、BSにおける有価証券出資
は特に地域の事業に出資している
ことは銀行からはマイナス評価に
なっている。

地域の共助や、社会的事業への
出資や、寄付はしっかりと
会社の評価につながる制度が必要