

Gojo & Company, Inc.

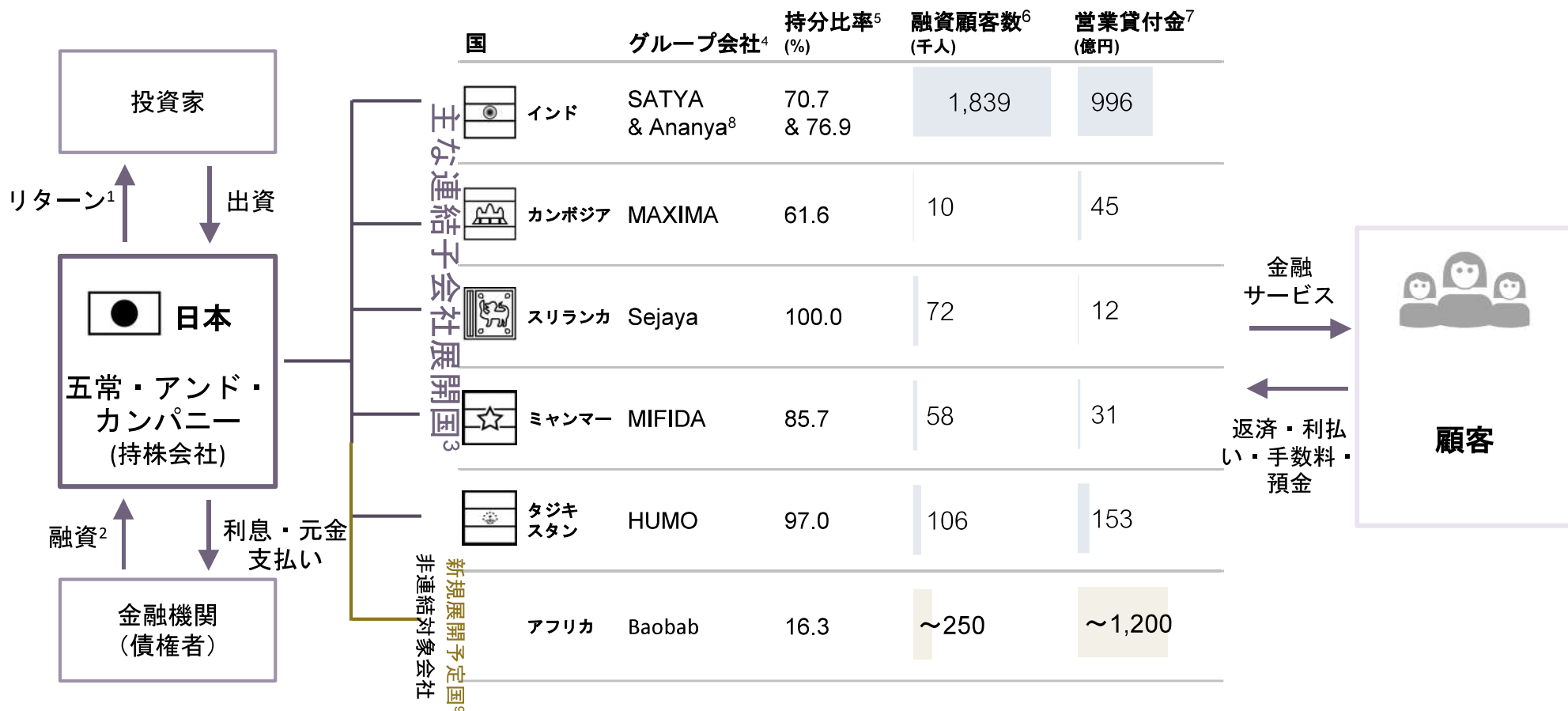
五常・アンド・カンパニー株式会社

2024.12.03



Strictly Confidential

会社概要

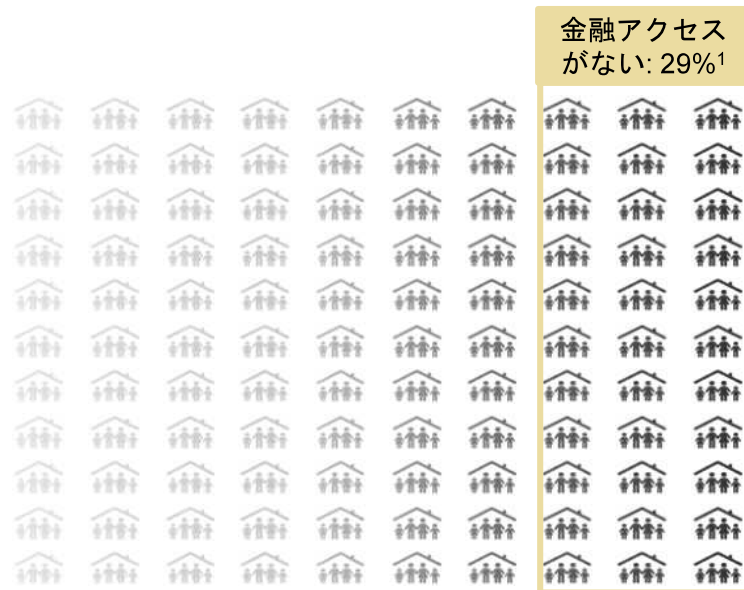


注1：金融機関からの資金調達（融資）については、持株会社が主体となるものと、現地の金融機関、開発金融機関、マイクロファイナンス投資ビークル、インパクトファンド等から現地子会社が融資を受けるものがあります
 注2：当社グループは、連結子会社12社（孫会社3社含む）及び持分法適用関連会社5社により構成されております。主な連結子会社については、GOJO CONSULTANCY INDIA、GOJO LANKA、GOJO ASIA、Orzu-Fintechを除きます
 注3：2024年3月期末時点の議決権の所有割合。小数点第二位を四捨五入
 注4：2024年3月期末時点の融資顧客数（融資残高を有している顧客数）
 注5：会計年度の違いから、営業貸付金はHUMO、MAXIMA、Sejaya、中央アジアのMFI、アフリカのMFIは2023年12月期末時点、SATYA、Ananya、MIFIDAは2024年3月期末時点
 注6：孫会社（SATYAはSATYA Micro Housing（持分比率97%）、AnanyaはPrayas（同64%））を含みます

金融包摂は基本的人権と同様にすべての人に等しく提供されるべきと考えるが、今も世界中で当たり前のようには提供されていない

五常が取り組むのは世界の**金融包摂** = 適切価格で有益な金融サービスを利用できること
(金融アクセス = フォーマルな金融機関に口座があること)

途上国の人口: 60億人以上



金融包摂されていない

金融アクセスがないということは:

- 全てのフォーマルな金融サービスが利用不可

金融包摂されていないということは:

- 適切な金利で自分にあった返済条件の融資を受けることができない
- 銀行の支店やATMが遠くにあり、日常的に利用できない
- 最低取引額が大きすぎて不便
- 送金費用が法外に高い
etc.



途上国の低所得層向けの少額金融サービスの総称：マイクロファイナンス(Microfinance, MF)

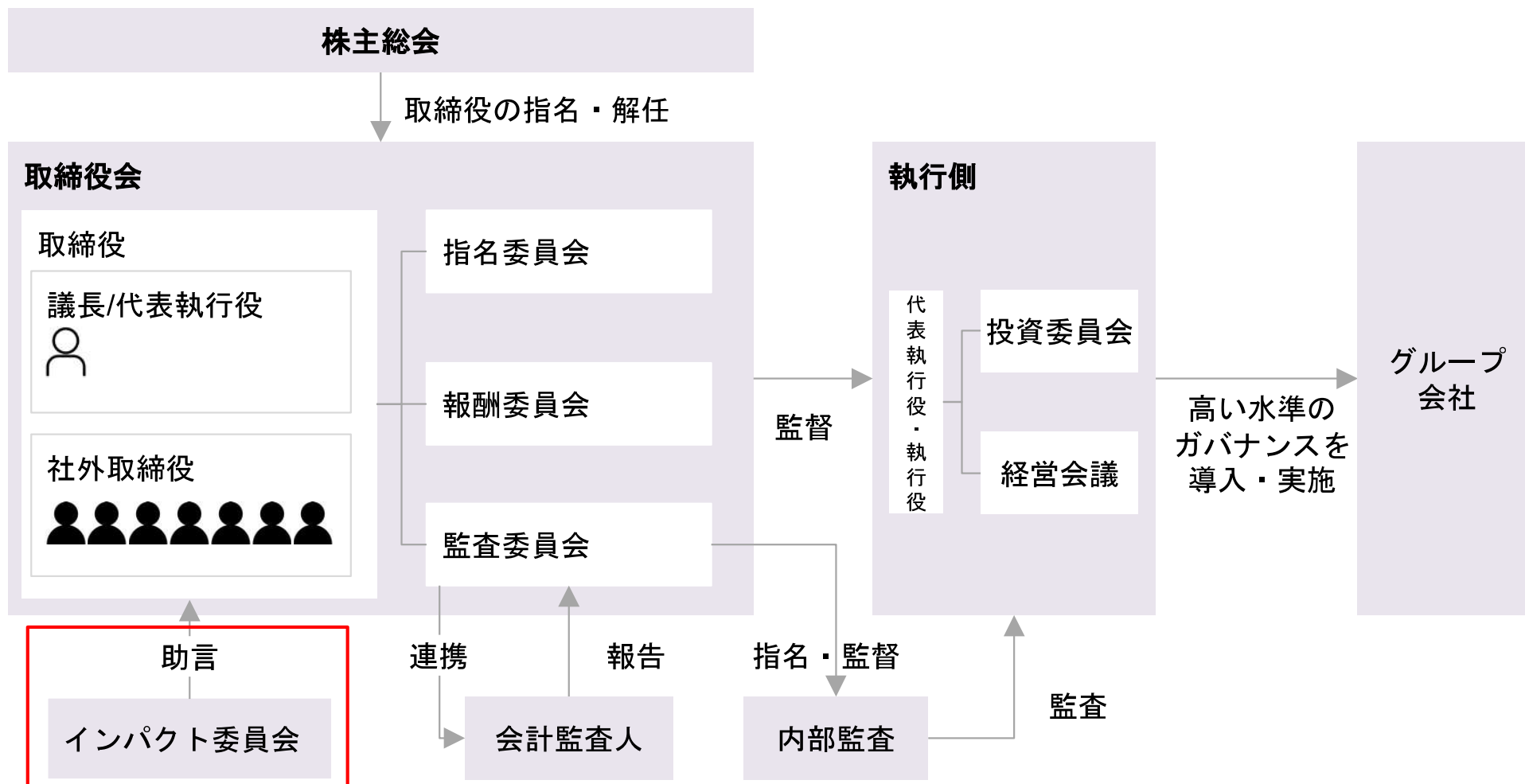
そのうち、

- ・ 融資：マイクロクレジット
- ・ 預金：マイクロセービング
- ・ 保険：マイクロインシュランス
- ・ 送金：マイクロレミッタンス

マイクロファイナンスを提供する金融機関の総称：マイクロファイナンス機関(MFI)

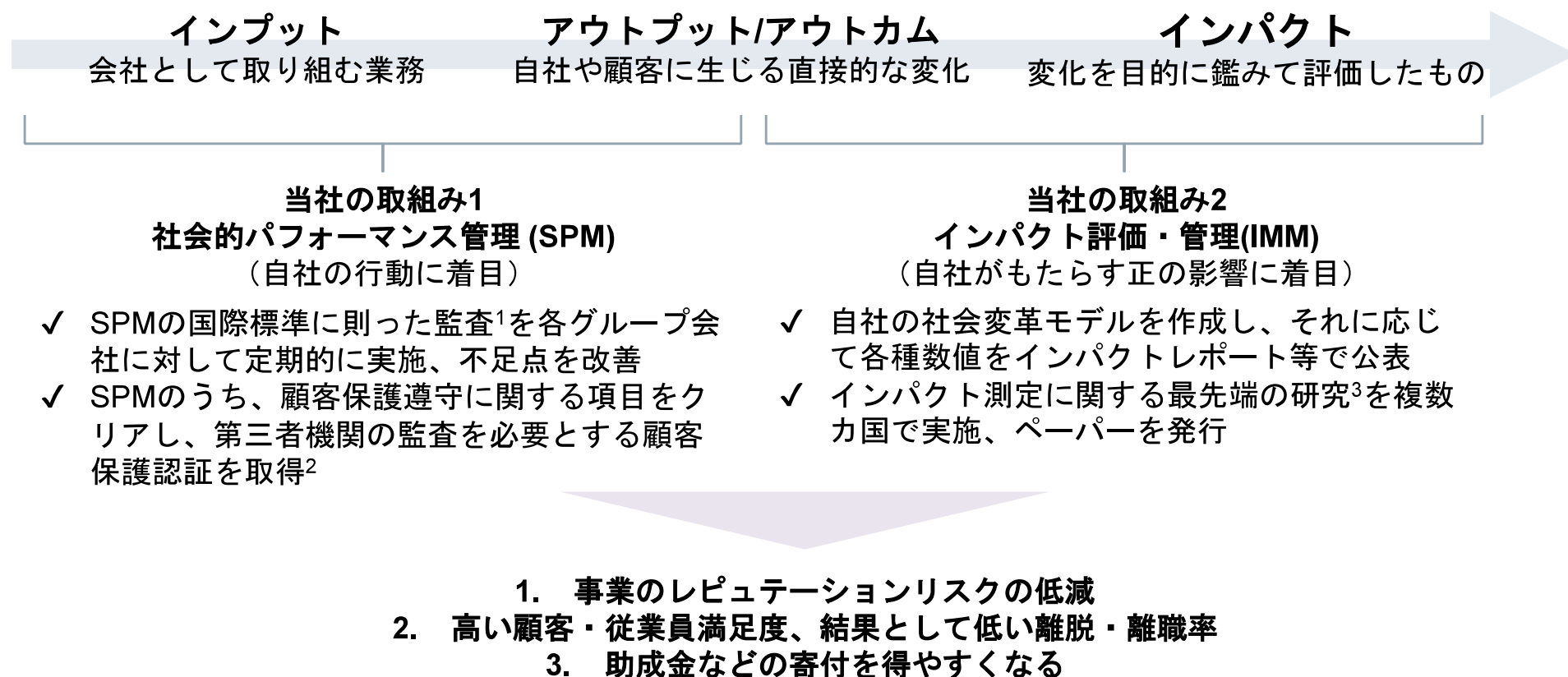
2021年に指名委員会等設置会社に移行し、経営の監督と業務の執行を明確に分離することで、ガバナンスを強化

五常グループのコーポレート・ガバナンス体制



創業当初から掲げてきたミッション「世界中に金融包摂を届ける」を事業に織り込むことにより、経済性のみならずインパクト創出も実現

当社事業における社会的パフォーマンス管理とインパクト評価・管理



注1: Cerise+SPTFが提供するソーシャル・パフォーマンス監査 (Social Performance Indicators Audit)

注2: Maxima, Sejaya, MIFIDA, SATYAで取得済み

注3: 金融包摂領域で近年において最も注目されている研究のひとつである「フィナンシャル・ダイアリーズ (詳細な家計簿データを集めたもの)」を複数カ国で実施し、その知見をレポートとして発行している

当社の取組み1：社会的パフォーマンス管理 (SPM)

SPMの国際標準¹に則った監査を各グループ会社に対して定期的
に実施。第三者機関の監査を必要とする顧客保護認証を取得
SPI監査の実施（3年に1度以上）
顧客保護認証の取得²



USSEPMスコア



グローバルベンチマーク：64%
欧州・中央アジアベンチマーク：80%

認定監査人	Arya Murali
期間	2023年5月～2024年3月
実査	2023年8月

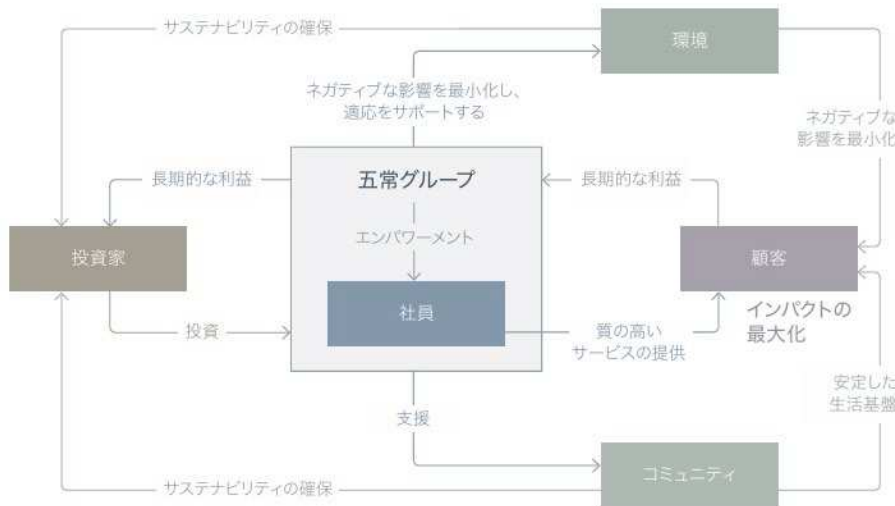


注1：USSEPM = 金融サービス事業者が社会的に責任ある経営を行うための基準を体系化したもの <https://cerise-sptf.org/universal-standards>
注2：Maxima、Sejaya、MIFIDA、SATYAで取得済み

当社の取組み2：インパクト評価・管理(IMM)

五常グループの重要課題（マテリアリティ）は、持続的な金融サービス提供のためグループ全体で重視すべき課題を定義。事業の長期的なリスクと成長機会を予測し、直面する可能性のある課題に適切なリソースを配分

セオリー・オブ・チェンジ



マテリアリティ・マップ



強固なコーポレート・ガバナンスと企業倫理を基盤に、顧客保護基準の遵守と社員のウェルビーイングの向上を通じて、インパクトを最大化することが、ビジョン「誰もが自分の未来を決めることができる世界を実現する」の実現に不可欠

当社の取組み2：インパクト評価・管理(IMM)

Client-Centric Frameworkと呼ばれる、顧客の立場に立って、金融サービスを通じて実現したい未来を定義した枠組みに基づいて、一連のインパクト指標を開発。顧客のレジリエンスが増えたか（緊急時の選択肢など）を主要なインパクト指標と設定

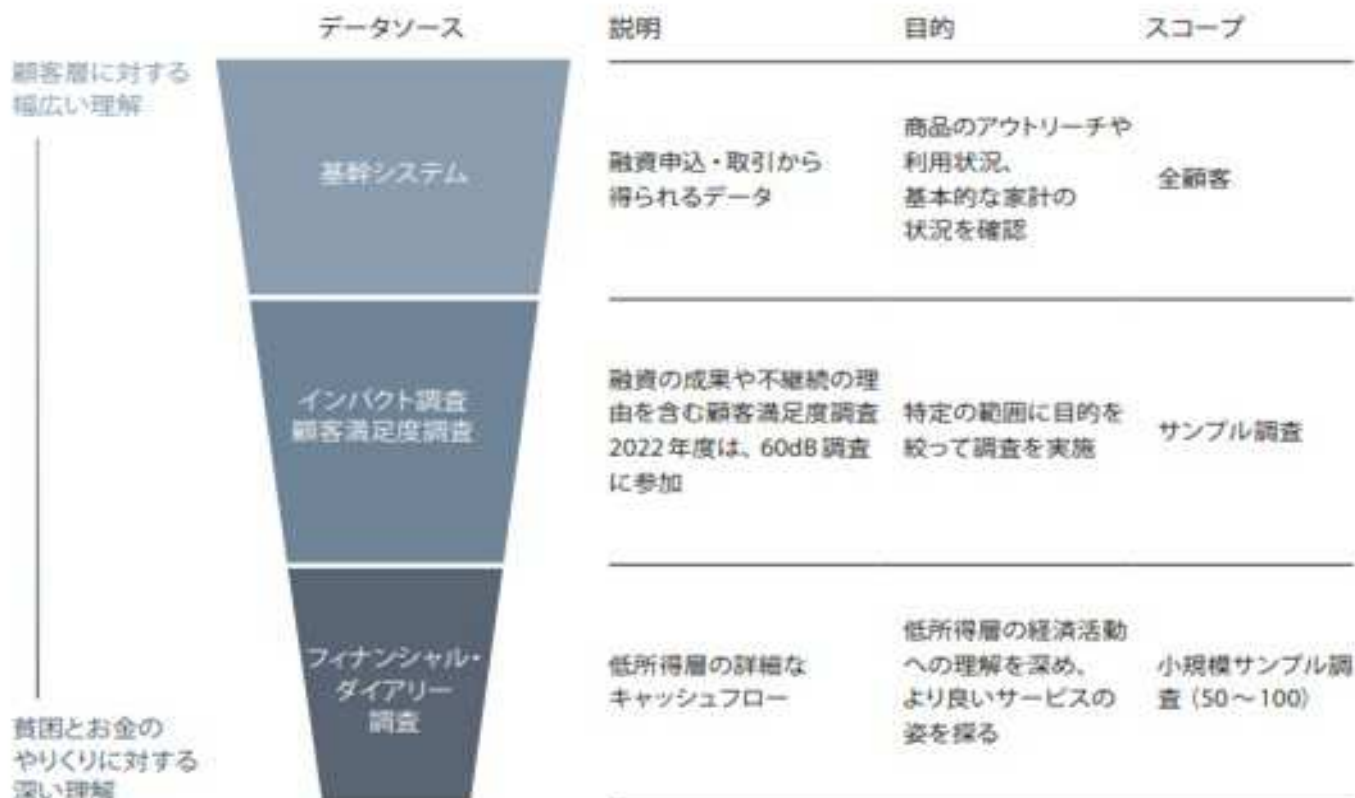


Category	Priority	Indicator	What this tells us	Definition	Timing of data collection	Data points needed	Frequency of reporting to Gojo	Population	Notes on methodology	MFI colt
Low-income	1	New low-income clients in the past 12 months	Are we meeting our target of serving >50% clients with incomes less than the national median?	All new active clients in the past 12 months assessed by loan officers as having low incomes. SME clients should be included, but data collection should focus on their personal household incomes, not their business incomes. Low Income defined by the World Bank poverty line— income under \$5.5 PPP per capita	Start of each loan cycle/ when the client first opens an account	income, join_date, family_members_number	Annually	All clients		DFA
Low-income	1	Total number of low income clients	Are we meeting our target of serving >50% clients with incomes less than the national median?	Total number of active clients assessed by loan officers as having low incomes at the time of reporting each month	Start of each loan cycle/ when the client first opens an account	income, client_id	Monthly	All clients		DFA
New access to finance	1	Number of new clients accessing finance for the first time	Are we successfully reaching underserved and unserved people?	New clients this month who had not previously received loans from MFI or banks	When a client takes their first loan	client_id, join_date, first_time_finance	Monthly	All clients	Ask: If you have borrowed money before, who have you borrowed from? Have you borrowed money from someone who was not a family member, neighbour or friend before? Cross-check against credit bureau data if available to see if clients have borrowed from lending institutions before	DFA
Savings	2	Median voluntary savings balance per client	Overall, are clients' savings increasing or decreasing?	CGAP defines voluntary savings as the value of savings maintained by MFI clients that is not required as a condition of an existing or future loan. Voluntary savings may be deposited by an MFI or restricted savings maintained outside the MFI as part of the MFI's overall financial services. Exclude voluntary savings balance should be calculated as total voluntary savings / total number of voluntary savers		client_id, saving_balance, saving_type (voluntary/obligatory)	Monthly	All voluntary savers		CBS
Savings	1	Average change in savings balance per voluntary saver per month				client_id, saving_balance, saving_type (voluntary/obligatory), savings_transactions (date, amount, in/out)				
Savings	1	Change in voluntary savers at the end of the month	What is the uptake of our savings products?	Number of clients who opened their first voluntary savings account with the company this month	When a client opens their first voluntary savings	client_id, saving_type, saving_account_opening_	Monthly	All voluntary savers		CBS

当社の取組み2：インパクト評価・管理(IMM)

インパクト調査を通じて、顧客の消費動向、緊急時のやりくり、衛生環境などの情報を収集。フィナンシャル・ダイアリー調査は、日々のお金の入り繰りを記録し分析することで、低所得層の人々が実際にどのように家計をやりくりしているのか、暮らしているのかについて知ろうとする、最も重要な定量調査のひとつ

五常のデータソース



当社の取組み2：インパクト評価・管理(IMM)

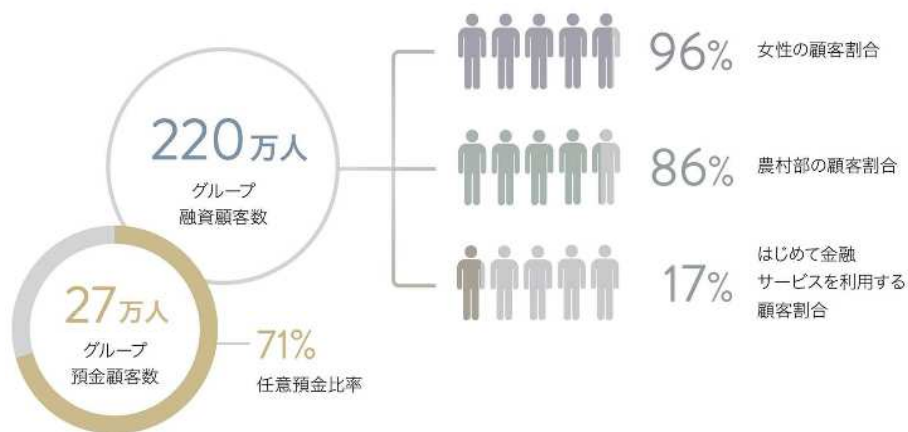
金融サービスへのアクセスと利便性の向上、顧客がお金を上手にやりくりし、目標を達成するための良質な選択肢を増やすことができているかを検証し、より良いサービスの検証に活用。

顧客へのアウトリーチなどビジネス指標

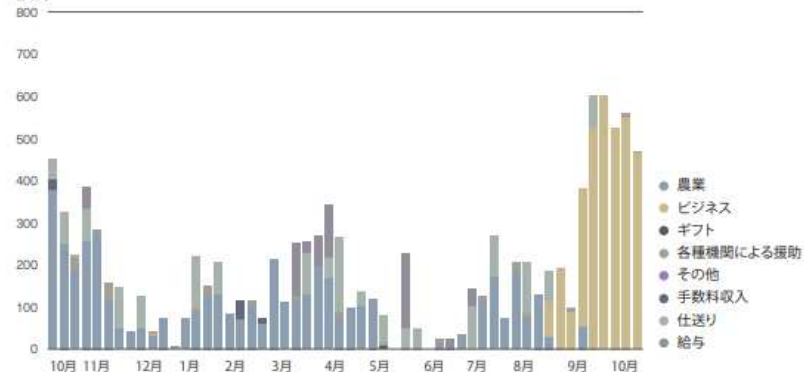
顧客一人ひとりの生計へのインパクト

五常グループ合算の顧客数は、

2024年3月末時点で**240万人**となりました。



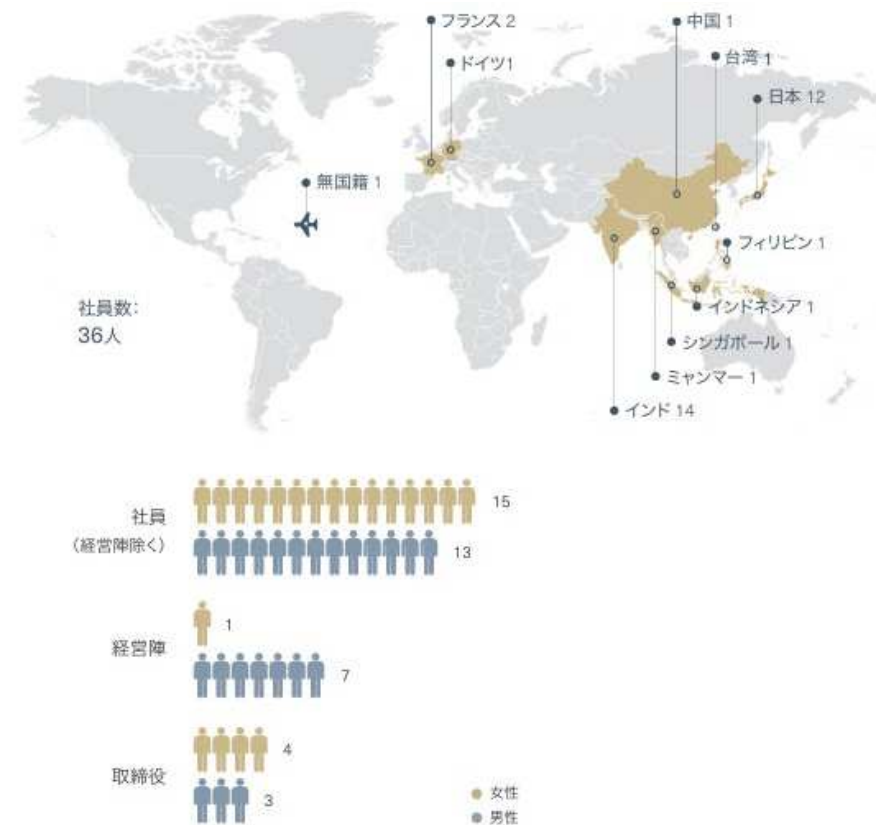
ダイアリー参加者No.180の週次所得 (ドル)



当社の取組み2：インパクト評価・管理(IMM)

創業当初よりダイバーシティを推進するとともに、定期的に社員満足度調査を実施。環境へのネガティブな影響を最小限に留め、顧客の気候変動への適応支援に向けたロードマップを策定。

多様性のある職場

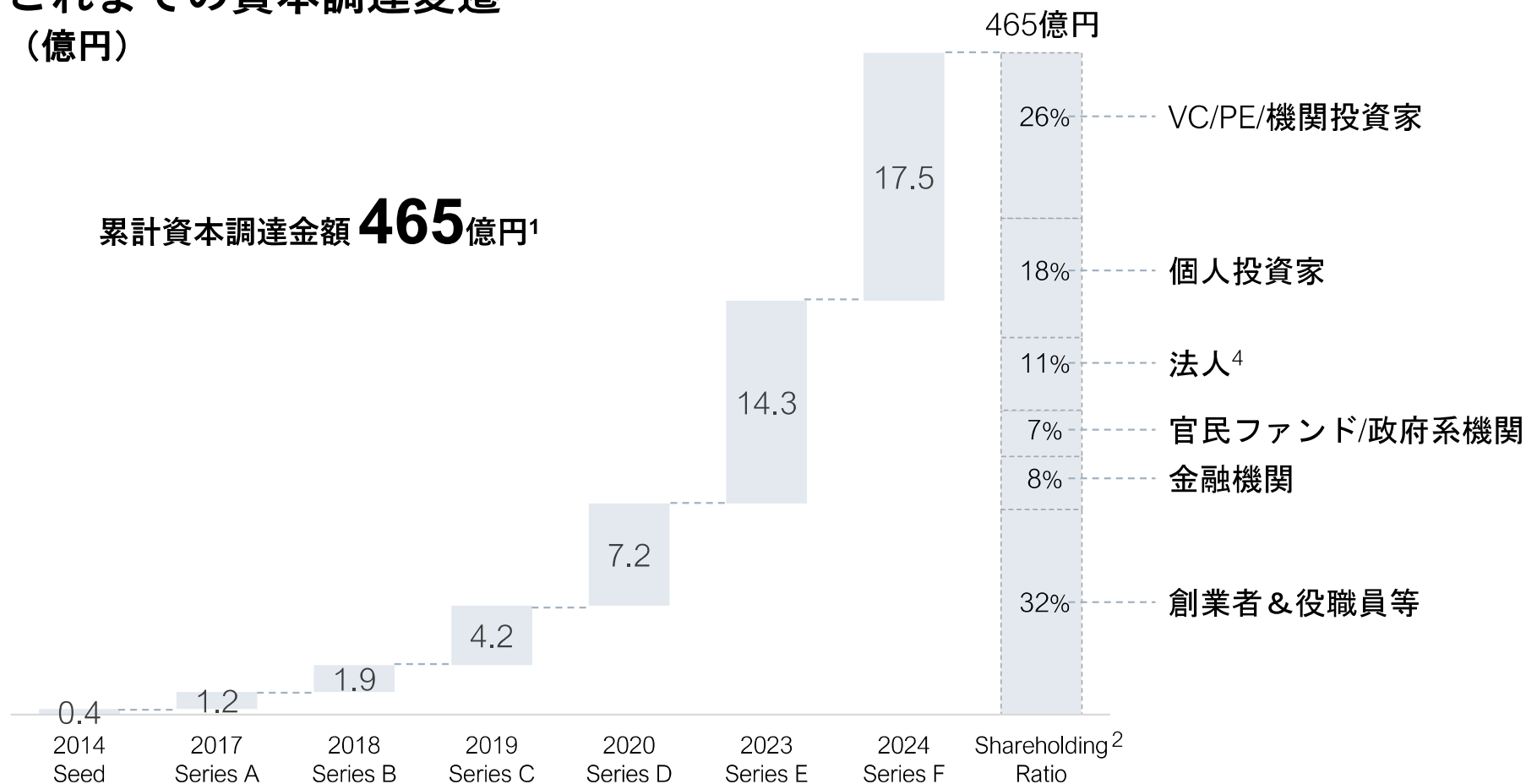


温室効果ガス (GHG) 排出量の測定範囲を拡大

	スコープ1	スコープ2	スコープ3
五常	0	4,821	84,808
MAXIMA (本社)	961	5,346	37
Ananya (本社・支店)	209	4,200	43,641
Humo (本社)	675	778	127

エクイティ調達: 累計465億円を調達。法人株主の79%が、ビジョン・ミッション・バリューへの共感を主な投資理由と回答

これまでの資本調達変遷³ (億円)



注1: 2024年7月末時点。現在進行中のシリーズFの払込済の金額を記載 (役職員向けラウンドを含む)

注2: 2024年7月末時点の持分比率に基づき、当社にて集計・分類を実施。構成比率は発行済株式総数 (自己株式を除く) を基に算出

注3: グラフの調達額と持分比率は小数第一位を四捨五入しているため、調達額の合算値は累計資本調達金額417億円と一致せず、持分比率は100%と一致しません

注4: VC/PE/機関投資家、官民ファンド/政府系機関、金融機関を除いた法人株主